

USER'S MANUAL

©1990 COMPILE DS#9

FEBRUARY

Disc station

MSX2 / 2+



VRAM128K
MSX AUDIO
対応



2
月号

参入メーカー

- ゼネラルプロダクツ
 電腦学園 (デモ)
- ヘルツ
 レナム (先取)
- ビクター音産
 やじうまペナントレース (デモ)
- ポーステック
 銀河英雄伝説 (デモ)
- MSXファン
- MSXマガジン
- コンパイル
 BGV (鬼) アレスタ2 (後取り)
- ガルケーブ (レト回)

緊急掲載!

話題のシミュレーションゲーム
デモバージョン

銀河英雄伝説



COMPILE

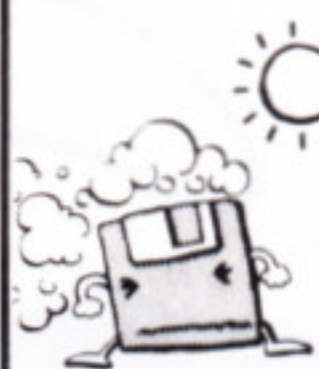
DS

DISC STATION

CAUTION


使用上の注意

このたびは、ディスクステーション2月号をお
買い上げいただき、誠にありがとうございました。
楽しく遊んでいただくため、この取扱説明書をよくお読み下さい。




太陽

太陽の光が直接あたる所やほこりの多い所に置かないで。




解体

まちがっても、分解などしないように。




液体

水などをこぼさないで。



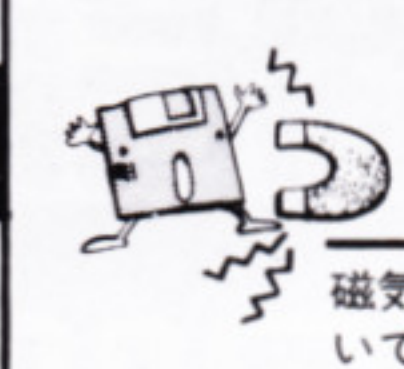
接触

この部分を手でさわったり、よごしたりしないで。



打撃

落としたり、ぶついたり、強いショックをあたえないで。



磁界

磁気のあるものは、ちかづけないで。



●本製品に入っているもの

- ①ディスク・2枚
- ②マニュアル・1冊
- ③アンケートハガキ・1枚

●ゲームを始める前に

- ①ゲームディスクを、ドライブにセットします。ディスクが2基以上搭載されている機種では、Aドライブにセットしてください。
- ②FMパナ・アミューズメント・カートリッジを差し込むと、FM音源による、よりすばらしいサウンドがお楽しみいただけます。
- ③電源をいれると、各ゲームのタイトル画面が始まります。

C O N T E N T S

はじめに

- 使用上の注意 _____ [2]
- マーク一覧 _____ [4]
- STAC _____ [5]

レナム

- 紹介 _____ [6]
- ストーリー/その他 _____ [8]
- 操作方法 _____ [9]
- BGM紹介 _____ [10]

ガルケーブ

- 遊び方 _____ [13]
- ファイヤーゲージ _____ [14]

電腦学園

- はじめに _____ [16]
- 授業の進め方 _____ [18]
- 操作方法 _____ [19]

やじうまペナントレース

- ストーリー _____ [20]
- その他 _____ [22]

銀河英雄伝説

- スペック _____ [23]
- ストーリー _____ [24]
- その他 _____ [25]













お知らせ

- BGV「鬼」 _____ [26]
- MSXマガジン/MSXファン _____ [27]
- アレスタ2 _____ [27]
- ごめんなさいコーナー _____ [28]
- ユーザー・プレゼント _____ [29]
- DS・SS _____ [30]
- 通販/入会 _____ [31]





マーカー一覧

	■ジョイスティック ジョイスティックの操作方法		■キーボード キーボードの操作方法
	■マウス マウスの操作方法		■トラックボール トラックボールの操作方法
	■先取りプレイ 製品版の一部がプレイできます		■デモ 製品版のデモが見れます。
	■ACT アクションゲーム		■RPG ロールプレイングゲーム
	■ADV アドベンチャーゲーム		■SLG シミュレーションゲーム
	■パズル パズルゲーム		■ツール 各種ツール



Software Technology & Communication

このソフトウェア及び取扱説明書等は
当社に無断で複製・複写またレンタル
業など、それに類似する行為に使用す
ることは、法律で禁止されています。





レナム
SWORD OF LEGEND
Lenam

アドベンチャー・ロールプレイング・ゲーム〈レナム〉

■X88000:5" 2HD/Roland MT32 *MT32を使用する際はCZ-6BMIが必要です。/マウス対応(キーボード入力のみ)

■PC-88(Vシリーズ以降 要メモリ640KB):5".3.5" 2HD/FM音源対応/Roland MT32/マウス対応(キーボード、ジョイスティック)

■MSX2/2+(VRAM128KB):3.5"2DD/FM PAC2対応/マウス対応

©レナム

悪夢は

終わっていない。

かつて世界は邪教神と悪魔とが人々を震憾させていた。

しかし、この地に住んでいた魔法族・レナムが邪教神を倒し、

人々に平和を与えてくれた。

—それから1500年

STORY



邪教神が1500年ぶりに復活する・・・

邪教神、それは1500年前、レナム（魔法一族）と聖剣の力によって滅ぼされたはずだった。それが今、邪教四神官によって復活しようとしている。

そんなあるとき、一人の少女が現れた。彼女の名はティア（魔法使い）。

彼女はラ・エールの街でしりあった一人の青年、リーク（戦士）と共に邪教神を倒すべく立ち上がる。

SALES POINT



●アドベンチャーとRPGが合体！

移動・戦闘はRPG、クエストはAVGで進行。

●メイングラフィックは200枚を超え、さらに華麗なアニメーションによるオープニング。

●FM・PAC対応

●魔法使いティアと、ソードマスターのリーク・ラ・ウェルの想像を絶する大冒険！

闘いは邪教神界、悪魔界を巻き込んで三巴の闘争と化す。

剣で、魔法でこの闘いに終止符をうて！

操作方法



CONTENTSから、[レナム]を選択するとオートデモが始まります。

デモが終了するか、デモの最中にスペースキーを押すと[BGMモード]になります。カーソルキーの上下で曲を選択し、スペースキー（Aボタン）で演奏を開始します。

また、シフトキー（Bボタン）で演奏を中断することができます。

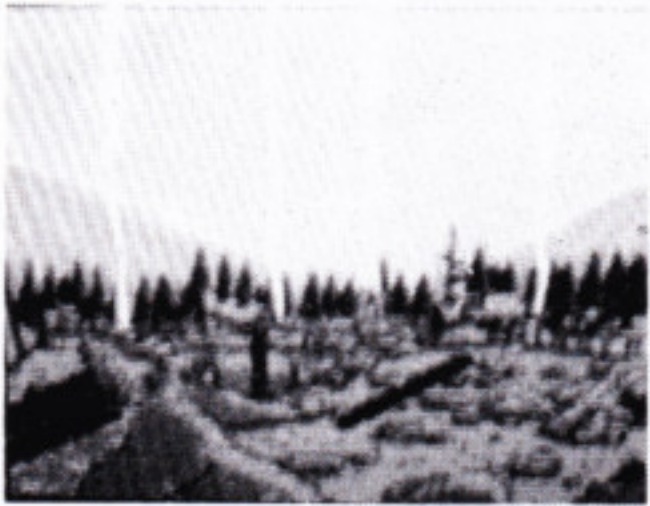
FM・PACまたはMSX-MUSIC内蔵の機種では、自動的にFM音源による演奏が開始されます。

※キーボードの[P]キーを押しながら、レナムを立ち上げるとPSG音源での演奏が聞けます。



BGM 紹介

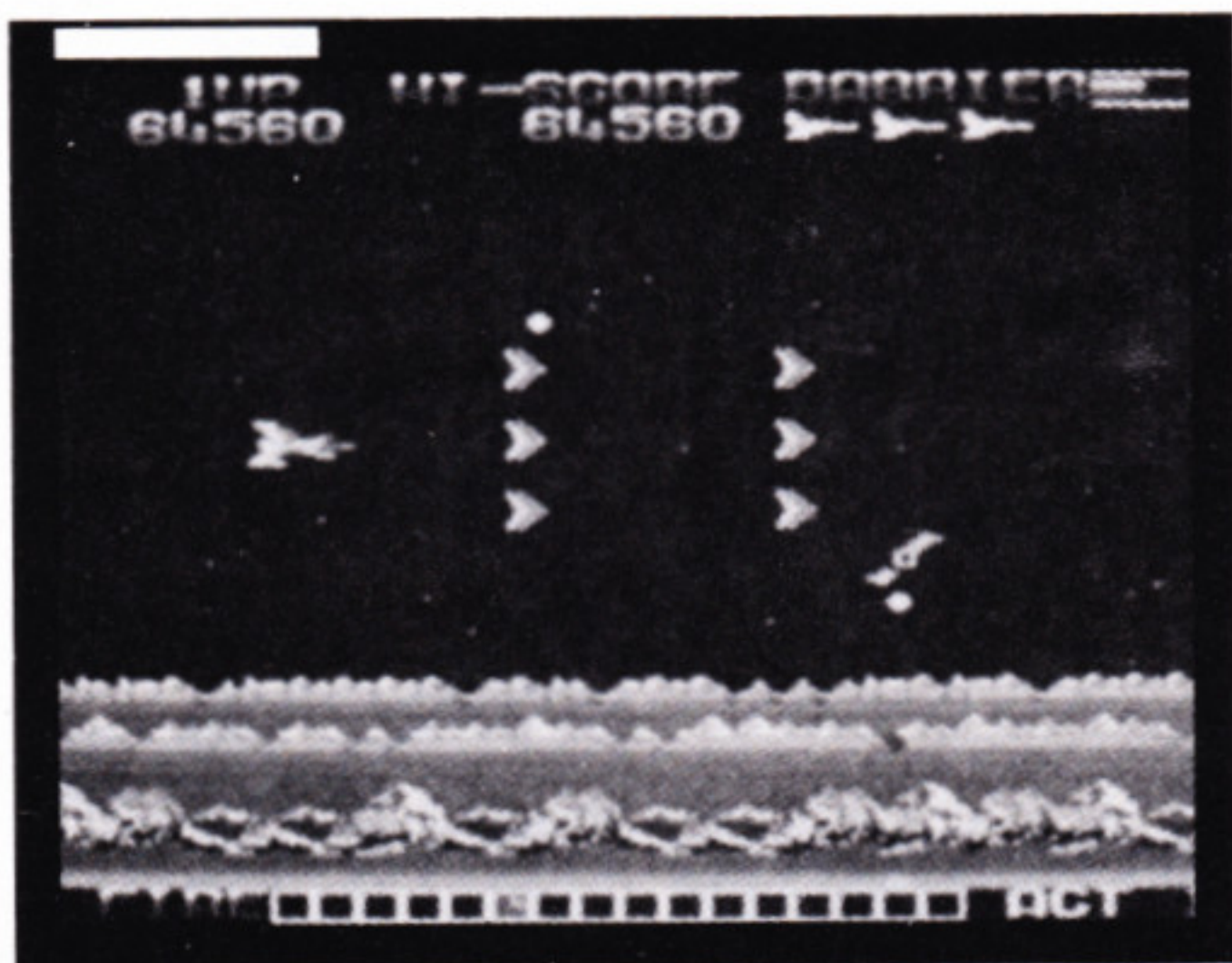
- | | |
|--------|---|
| No. 1 | G e r t l e B r e e z e
街のテーマ |
| No. 2 | S t a n d s t i l l
ダンジョン |
| No. 3 | 旅立ちのテーマ
R P G シーン |
| No. 4 | C a s t l e
お城のテーマ |
| No. 5 | b u r n t d o w n
悲しみのテーマ |
| No. 6 | N o p l e c e t o e s c a p e
邪教神のテーマ |
| No. 7 | S w o r d o f l e g e n d
未使用 |
| No. 8 | U n r e v e a l e d p r o m i s s e s
サージュールの森 |
| No. 9 | F a t a l S c a n
? |
| No. 10 | H e a r t z P r e s e n t s
タイトルロゴ |
| No. 11 | B e a t s o f s w o r d
オープニング |



横スクロール高速シューティングゲーム

ガルケーブ

GULKAVE



1986年にポニカより発売されたガルケーブ。コンパイルは当時から高速スクロールを得意とし、ガーディック、ザナックと同様、代表作のひとつです。コンパイルではめずらしく横スクロールのシューティングに挑戦した作品でした。

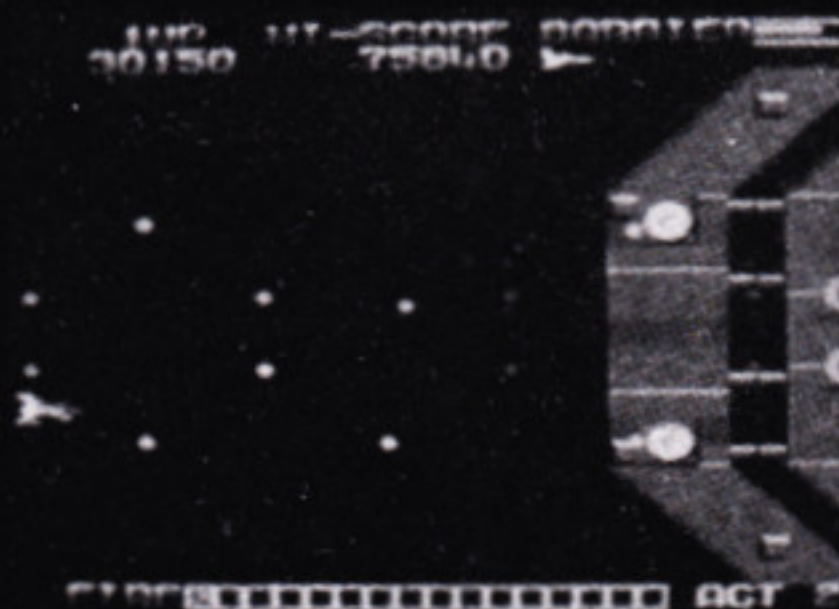
次から次へと襲いかかるガルバスの敵機群。
愛機ザイガーを操って、8つの巨大要塞を破壊せよ。

敵機を20機撃墜するとパーボが現われる。

これを破壊すると、中からパワーチップが出てくるので、すかさず取ろう。

パワーチップの数字によってファイヤー・メーターが異動、止まったところの武器が使えるゾ！ただし、メーターの止まる場所によっては機能ダウンする事もあるので、要注意だ。

うまく機能アップして、目指せパーフェクト32面クリア！





FIRE BALL

: 貫通弾



LASER

: ボタンを押している間射てます。



SCREEN ERASER

: 広範囲に攻撃できます (単発)



WIDE BLASTER

: 広範囲に攻撃できます (2連射)



BALL BOMB BLASTER

: ザイガーの動きにあわせて攻撃する。



TWIN BEAM

: 2連射 (ピンク)、3連射 (赤) か

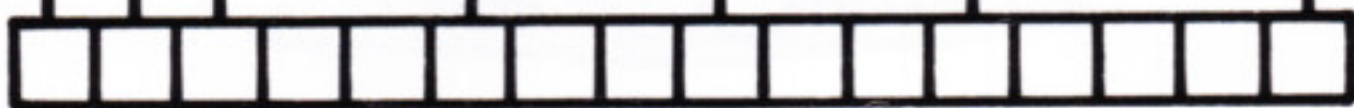


SINGLE BEAM

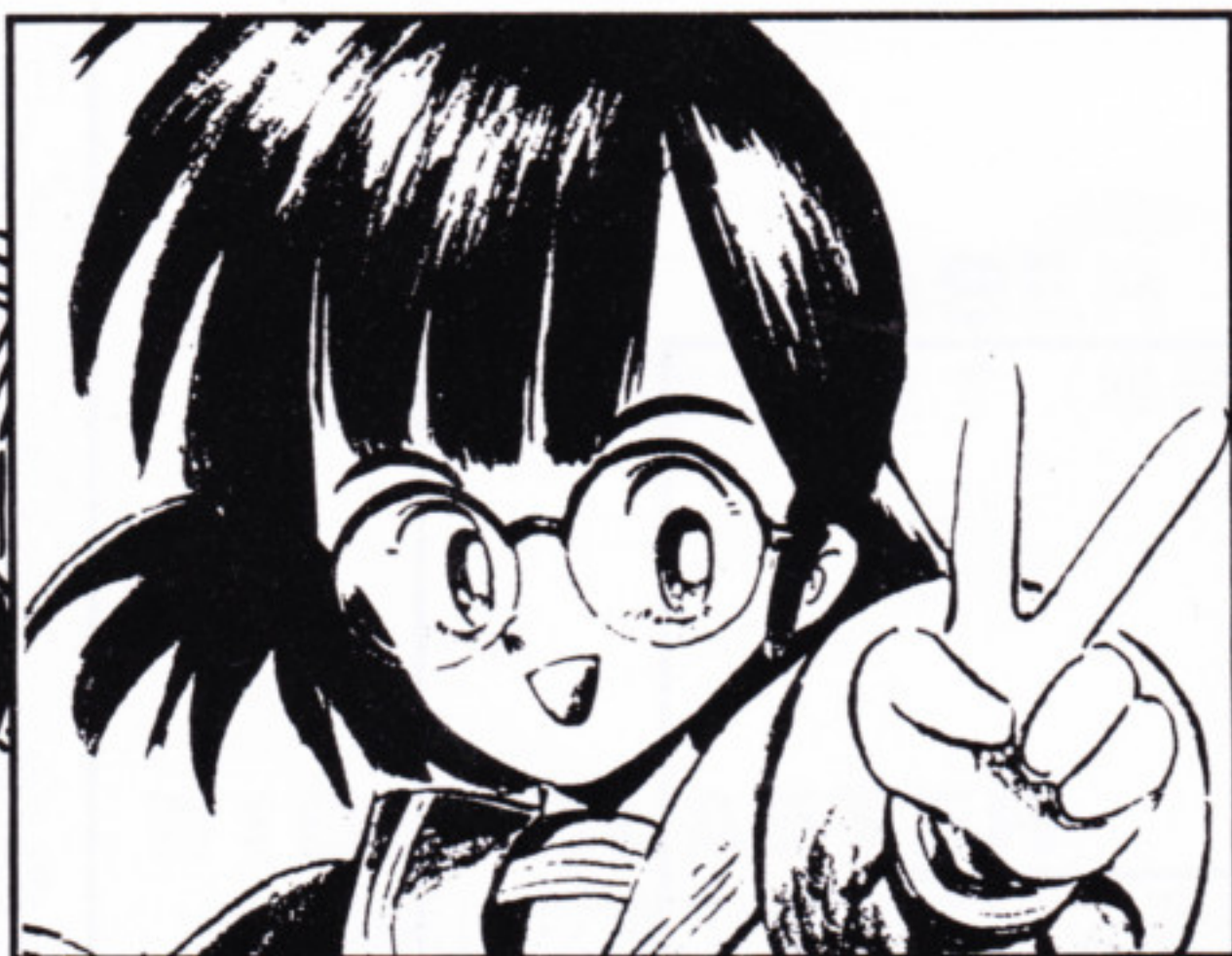
: TWIN同様、2種類ある。



①・③・⑤ を取るとファイヤー・メーターが右に数字分、移動します。
◎を取ると画面上の敵を破壊できます。敵または敵弾にあたるとバリア
エネルギーが減っていき、なくなると一機うしないます。自機のストッ
クがなくなるとゲームオーバーです。

あります。



電腦学園





はじめに

貴方は三千年の歴史を誇る当学園の特別受講生に選ばれました。

これは実に五十年に一度、六千万人に一人の幸運でありまして、まことに慶賀にたえません。

この日のために、当学園きっての秀才三名が特別講師となって、知性と教養、愛と涙、夢と感動と喜びに満ちた、最高の授業を用意して貴方のおこしをお待ちしている次第であります。

貴方の幸せを心から祝福致します。



私立電腦学園 学園長／電腦 太郎



- 「移動する」を選択すると、行き先が表示されます。行きたい場所を選択すると、その場所に移動します。地図上の場所名をマウス（もしくはジョイスティック）で選択することによって移動することが可能です。

※今回、MAPは表示されません。また、他の場所移動することはできません。

- 「見る」、その場所の説明をしてくれます。

- 「話す」、その場所に居る人と話せます。

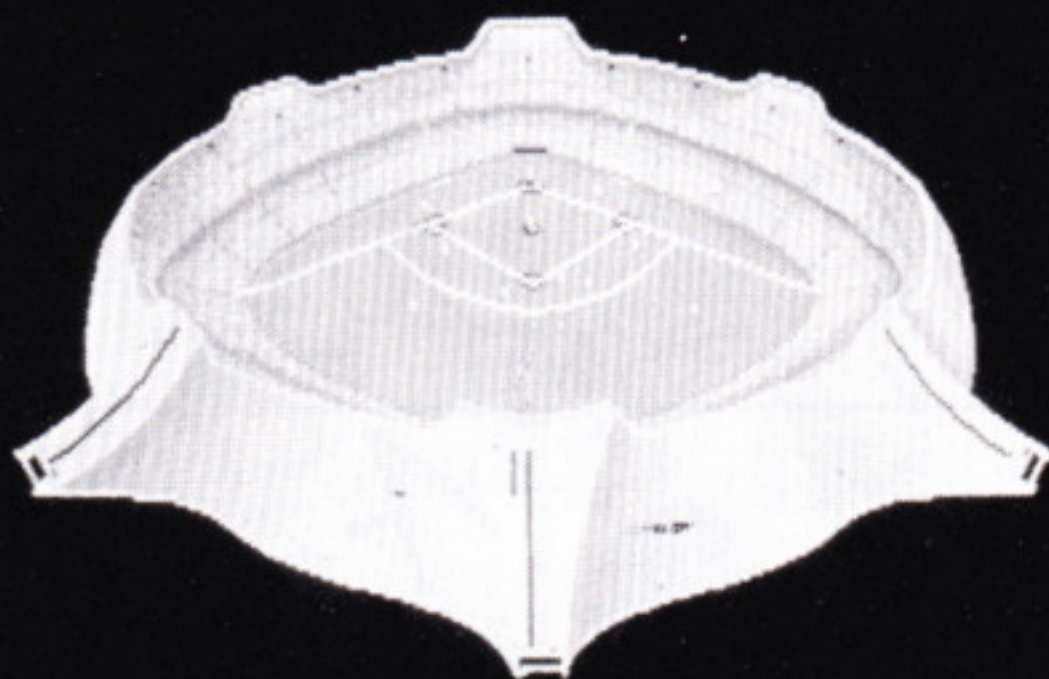
1. まず特別講師の女の子を探し出すことから始めます。
2. 特別講師の女の子を探し出すと、自動的に授業に入ります。女の子のメッセージを読んでから、何かキーもしくは、マウス及びジョイスティックのボタンを押すとクイズが始まります。
3. クイズは、Yes / Noの選択方式で全部で25問、出題されます。
4. クイズの正解率が80%以上だと合格、79%以下だと不合格です。





やじうま ペナントレース

1989



好評発売中

MSX 2 / 3.5" 2 DD

¥ 7,800 (税別)



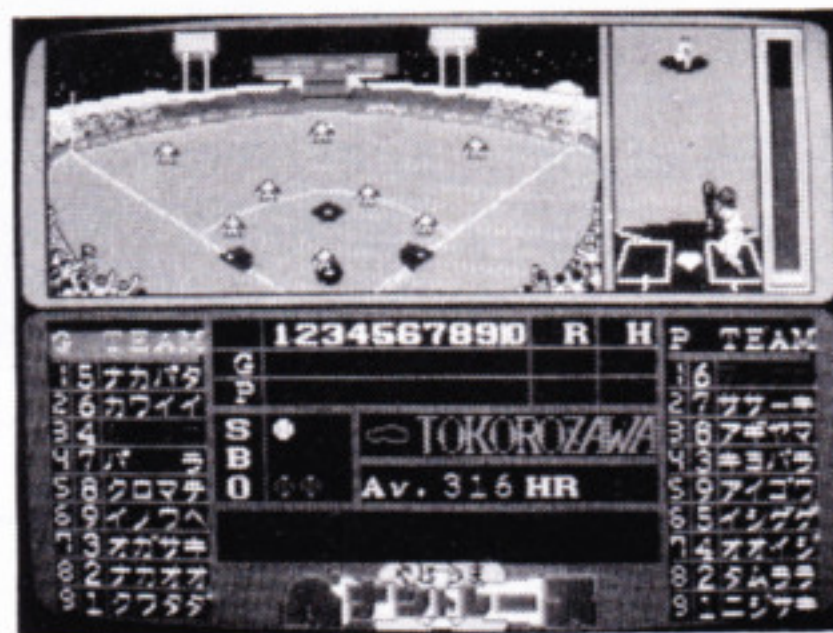


日頃、監督の采配や選手のプレイに不満のある君、自分自身がペナントレースを戦って見ないか！

89年の選手データをもとにセの6球団から好きな球団を選び入団テストに合格し、選手として登録。

野手か投手の選手プレイと選手交代やサインプレイの監督の采配の一人2役。

目指すはリーグ優勝、日本一、そして栄光のMVP。



SALES POINT

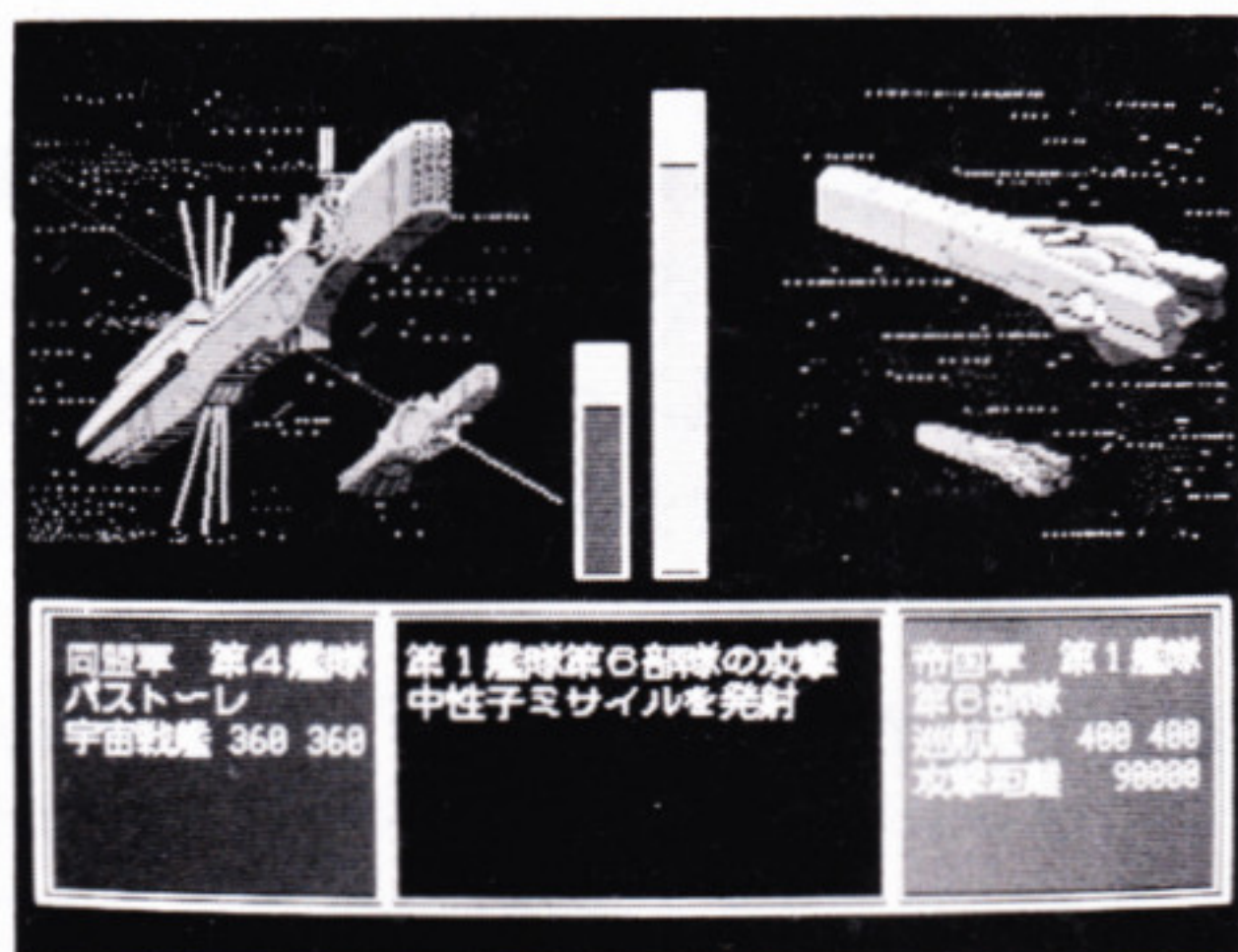


- ゲームにはスケジュールに従って130試合を行うペナントレース・モードと友達と対戦できるオープン戦モードがあります。
- ペナントレース・モードのゲーム中、プレイヤー本人が出場している場合は選手兼監督、出場していない場合は監督として采配を振るえます。
- ペナントレース終了後は全成績表示、リーグ優勝の時は日本シリーズに出場。
- 投打リアルタイム機能で面白さパワーアップ。
- Sリーグ6球団各チーム一軍25人二軍10人の35人の選手を登録。
- 監修：田淵幸一



SPACE WAR SIMULATION

銀河英雄伝説



MSX2 / MSX2+

(RAM64K VRAM128K)
3.5"2DD(2枚組) ¥8,800

- MSX-MUSIC対応
- MSX2専用グラフィック
- 漢字システム(漢字ROM不要)
- 高速ディスクアクセス
- キャラクターステッカー
- ジョイスティック対応



野望とは、宇宙をこの手で握むこと……。
宇宙歴796年、銀河系はゴールドンバウム王朝
が支配する銀河帝国と、その専制政治に反対する
自由惑星同盟の両陣営が激しい戦闘を繰り返して
いた。

宇宙を我が手にせんとの野望に燃えている帝国軍
の若き天才ラインハルト。

しかし、彼の行く手には、同盟軍の「不敗の魔術
師」と呼ばれるヤン・ウェンリーがいた。

田中芳樹原作の大人気スペースオペラ「銀河英雄
伝説」が、いま壮大なシミュレーションゲームに。

宇宙を舞台にしたドラマチックな闘いが今、始まる。





- 艦隊同士の戦いと惑星の占領に戦術と戦略の双方を加味した本格的シミュレーションシステム。シナリオは5つ。原作を読んでいなくても楽しめます。
- プレイヤーは帝国軍または、同盟軍になってプレイできます。
- 提督1人につき1つの艦隊を指揮、各部隊は、フォーメーションを保ちながら提督の指示に従います。
- 部隊の種類は8種類。(特種戦艦・宇宙戦艦・高速戦艦・攻撃空母・巡航艦・駆逐艇・補給艦・揚陸艦)
- カーソル移動とウィンドウのメニューでコンピュータに入力。
操作性が良く、複雑な思考・移動・索敵・戦闘・占領・結果フェーズの処理はコンピュータが自動的に進めるのでゲームに没頭できます。
- それぞれの艦隊への命令は、提督のユニットから指示できるのでスムーズに命令が行き渡ります。さらに部隊毎に個別の命令もできます。
艦隊命令(移動・戦闘・占領・合流)、部隊命令(索敵・編隊・補充・分割・補給)、惑星命令(税率・生産・増援)などがあります。
- 戦闘シーンは迫力ある豊富なアニメーション処理でリアルに表示します。(MSX2専用グラフィック・高速ディスクアクセス)
- 漢字システムの採用で漢字ROMがなくても美しく漢字を表示します。
- ジョイスティック/FM・PAC対応。

BGV「鬼」

ぼくが小学生の頃、2月3日の給食の中には、必ず豆の入った袋がついていたんだ。

そして、昼休みの時間になると、男の子vs女の子で「豆まき合戦」の開始。

教室の中は、机とイスのバリケードができて、豆が四方八方に飛びかい大混乱。

女の子に寝返る奴まで出てきて、敵味方入り乱れて、もう無茶苦茶になっていた。

最後には、ぶつけるだけじゃなくて、服の中に豆を入れたり、入れられたり。ぶつけられると痛かったけど、もう一度みんなと豆まき合戦ができたらいいな。

さて、今回のBGVは「鬼」。いったい、どんな鬼が出てくるのか、見てのお楽しみだよ！
あと、あるキーを押しながらBGVをはしらせると・・・



MSX MAGAZINE

ゲームの遊び方は、MSXマガジン2月号を御覧ください。



MSX FAN

パースヨンドーブレード

ステージは4まであり、ステージ1の最初は木の障害物によけつつ、どんどん前に進む。ただし、ヘリコプターらしく急に止まったりはできないので、あるていど慣性の動きを考えにいれて動かなくてはいけない。

その後、ステージ2、3、4と続くのだが、ステージごとのボスの形、攻撃のクセ、強さ、みんなもちろんちがう。

(MSXFAN・12月号より)

カーソルキーの左右で移動、下でテイクオフ、スペースキーでミサイル発射またはリプレイです。

※タイトル画面で、カーソルキーの上を押しながらスペースキーを押すと隠しコマンドになります。

アレスタ2 / ©COMPILE



またまた、アレスタ2の後取り？プレイがついているぞ！今回は、製品版7面のオリジナル・ヴァージョンに挑戦だ！

(遊び方) カーソルキーかジョイスティックでアレスタ2を操作して、Bボタンで通常弾、Aボタンで特殊兵器。また、スペースキーで両方射てます。敵をやっつけながら、[P]マークや数字マークを取り、パワーアップしながらクリアしてね。

●アレスタ2

ディスクステーションとは関係ないんだけど、なんと、アレスタ2（製品版）でBUGがみつかってしまいました。

症状

デモDISKを起動させてから、ゲームをスタートさせると、難易度の設定がムチャクチャになってしまう。（機種によっては正常にスタートするけど、基本的にバグってしまうと考えられます）

対策

初めからGAMEディスクを起動させれば普通にできます。

おまけ

実は裏技で「難易度調整モード」というのをかくしていたんだけど、こういう事態になってしまったので、ここで発表するから許してね。やり方はGAMEディスクのAかBを、「SELECTキー」を押しながら起動させます。

難易度は3段階あり、人（普通）、神（とっても難しい）、鬼（めちゃくちゃ難しい）の3つをカーソルの上下で選択できます。あと、サウンド・テストもついているので、カーソルの左右で選択できます。このモードから抜けるときは[SOUND 0]を

28 選んで「SHIFTキー」を押してください。

PRESENTS FOR USER'S

今月もひきつづき、各ソフトメーカー様から貴重なプレゼントがあるよ。

欲しいと思ったら、さっそく官製ハガキに、住所、氏名、年齢、職業、そして欲しい物を書いて、

『プレゼントよこしやがれ』係まで、

右下についでる応募券といっしょに送ってね。

5" ディスクホルダー

クリスタルソフト (10名)



オリジナルTシャツ

システムハウスOH! (1名)

DS#9
応募券

DSソフトウェアスクール作品募集



金賞	30万円
銀賞	10万円
銅賞	5万円
努力賞	3万円
奨励賞	1万円

入賞作品で、DSに掲載が適切だと思われるものは、DSに掲載されます。
また、パッケージ・ソフトとして販売される場合もあり、その場合は当社規定の印税が支払われます。

入賞作品は、コンパイルクラブ誌上で審査委員がアドバイスを加え、紹介します。

プログラムは、MSX2またはMSX2+で動くもので、ディスクに保存したものの。

未発表のオリジナルプログラムであること。部分的にでも他人のものをコピーしたものや二重投稿はだめ。

プログラム内容は、まったく自由です。

●応募上の注意

1. ディスクシールに、①タイトル②本名 ペンネーム③年齢 学校名・勤務先④住所 郵便番号⑤電話番号をていねいに書いて、ディスクに貼って下さい。
2. 実行方法・遊び方・氏名・電話番号等を記入した手紙の左肩を閉じて同封して下さい。
3. 郵送する時は、郵送料を郵便局等で確認し、正確に切手を貼って下さい。
4. 返却はできませんので、コピー等をした上でお送り下さい。
5. 作品批評を希望される方は、返信用として、72円切手を貼った定形封筒に住所・氏名をていねいに書いて同封して下さい。

入賞者は、株コンパイルと独占的使用許諾契約を締結させていただきます。

あて先

〒732

広島市南区大須賀町17-5

シャンボール広交210号

株コンパイル「DS・SS」係

通 販

現在、以下以下の商品を通信販売しています。

ディスクステーション

創刊準備号	980円	(外税方式)
創刊号	1980円	(外税方式)
2号	1980円	(外税方式)
3号	1980円	(外税方式)
4号	1980円	(外税方式)
5号	1940円	(外税方式)
6号	1940円	(外税方式)
7号	1940円	(外税方式)
8号(CD付)	2900円	(外税方式)

ディスクステーション・スペシャル

春号	3980円	(外税方式)
初夏号	4800円	(外税方式)
夏休み号	3880円	(外税方式)
秋号	3880円	(外税方式)
クリスマス号	3880円	(外税方式)

真・魔王ゴルベリアス 7800円 (外税方式)

欲しい商品の金額に消費税を3%プラスした金額と送料1個につき210円を合計して、現金書留か郵便小為替で商品名と自分の名前、電話番号などを記入して、

「通信販売なのう」係として送って下さい。

勇者よ
闇の時流を斬り裂け!



真・魔王ゴルベリアス

MSX2 MSX2+ VRAM128K MSX AUDIO 3枚組

表示価格に消費税は含まれません。

入 会

コンパイルクラブ入会案内

入会すれば、会員証に雑誌コンクラ、コンクラ地下版、プレゼントなど、たっくさんの豪華な特典があります。

入会方法?

年会費として1000円いるけど、入会金は無料。入会希望者は、定額小為替か100円以下の切手を1000円分ほど、

「入会ねんねん」係まで、ざっと送ってね。

ARMAGEDDON

1990 **Disc station**



あて先
〒732 広島市南区大須賀町 17-5
シャンポール広交 210
株式会社 **コンパイル**
それぞれの係まで!

ALESTE2 IA-8904 © 1989 COMPILÉ

●表示価格に消費税は含まれておりません。

戦闘準備完了!

1990年、アレスタ復活!



好評発売中 ¥6,800

特製!アレスタ2ペーパーモデル&オリジナルステッカー付

株式会社 **コンパイル**

広島市南区大須賀町17-5 シャンボール広交210号

PHONE (082) 263-6165 (ユーザーテレホン)

DISC
station

アレスタ2

2月号

DS#9
FEB.

POWER UP DISC MAGAZINE

郵便はがき

41円切手
はってね。
MOOの
おねがい。

732-□□

広島市南区大須賀町17-5

シャンボール広交 210号

株式会社 **コンパイル**

「女の都の夕暮れ・ドラえもん」係
めのと

係り名・小倉珠美さん(領No.271)

フリガナ			
住所	〒		
	Phone() -		
フリガナ		年齢	才
氏名		性別	男・女
学校名 勤務先			
使用 機種名		血液型	

アンケートにお答えいただいた方の中から抽選でステキなプレゼントを
さしあげますでございます。

ディスクステーションDS#9アンケート

 DS#9で「これはすごい」と思った記事。

①

②

③

 DS#9で「これはひどい」と思った記事。

①

②


③

 最近好きなパソコンソフトは何？

①

②


③


 これから買おうと思ったりするパソコンソフトは何？

①

②

③

 この商品を何でお知りになりましたか？(雑誌なら雑誌名)

 ディスクステーションで望むことや載せてほしい記事などをお聞かせ下さい。