



Manual de usuario v1.0 - Paxanga Soft, 2024.

-Requisitos

MSX1 (o superior), con al menos 16Kb de RAM.

-Ejecutando el juego

Inserta el cartucho en cualquier slot y enciende tu MSX.
Para los que usen el fichero ROM, copia el fichero en cualquier Cartucho Flash que soporte ROMs de 64Kb lineales.

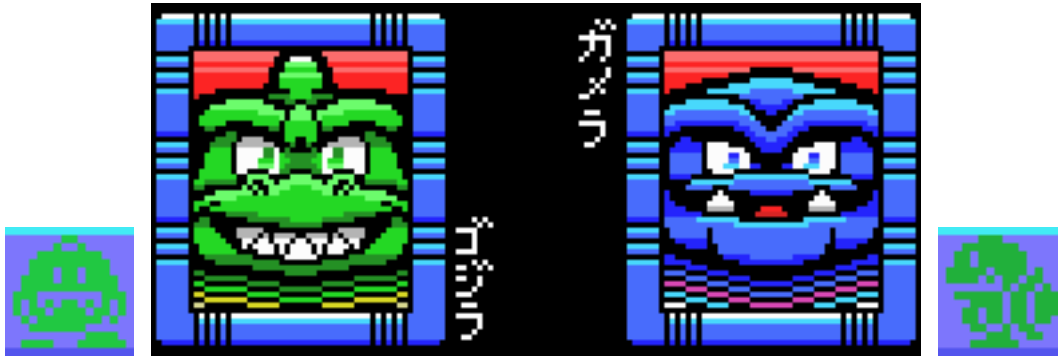
-La Historia



El *Dr. Shorizawa* ha perdido su colección de canicas en una de sus máquinas experimentales. Que desastre!
Pero es un genio del mal así que, de una forma u otra, ha conseguido atrapar a dos chicos grandes, reducirlos al tamaño de un ratón promedio y enviarlos dentro de la máquina! Un genio!
Estos tipos son Godzilla y Gamera. Monstruos realmente poderosos que pueden destruir ciudades enteras. Pero ahora, reducidos, no pueden hacer mucho para escapar de la máquina de Shorizawa. Excepto... seguir sus instrucciones y recuperar todas las bolas para él.

Se pondrán de acuerdo y conseguirán recuperar todas las bolas dispersas dentro una malvada y experimental máquina llena de enemigos y trampas??

-Los chicos



Godzilla. El kaiju más poderoso jamás visto. Es fuerte y normalmente puede lanzar aliento radioactivo por la boca. Ahora, no tanto. Aún así, su puñetazo es más fuerte que el de Gamera.

Gamera. Un poco más amable. Amigo de los niños. No muy útil para el caso. Pero puede ser de buena ayuda.

-Cómo jugar

Estás atrapado dentro de una serie de niveles llenos de enemigos, trampas, caminos a desbloquear y ese tipo de mamonadas.

Usa las **llaves** para abrir **puertas**, activa los **interruptores** para abrir caminos, evitar o neutralizar **enemigos**. Por todos lados está lleno de **bolitas** que recuperar. Cógelas todas para activar la **salida** (EXIT) y pasar al siguiente nivel.



Para ello, cooperad! Controlas a ambos, **Gamera** y **Godzilla**, no al mismo tiempo. Cambia entre ellos para obtener lo mejor de sus habilidades. Como normalmente estarán en diferentes puntos del nivel, alguno puede acceder a partes del mismo que su compañero no puede. Usa la(s) cabeza(s)!

Para controlarlos, usa los **Cursores** o el **Joystick** para mover. Puedes usar **Space** o el **Botón 1** del **Joystick** para dar un **puñetazo**. El puñetazo activa cosas. Como... abrir puertas (si tienes la llave del mismo color), interruptores, paneles de información, mover algunos bloques... El puñetazo también puede atontar a tus enemigos por un tiempo limitado! Godzilla es más fuerte, así que su puñetazo los paraliza por más tiempo que Gamera. De todas formas, cuidado, se volverán a mover una vez el efecto del puñetazo se termina. No podrás matarlos!

Para cambiar entre ambos, puedes usar cualquiera de estas teclas: **CTRL**, **GRAPH**, **CODE**, **SHIFT**. O el **Botón 2 del Joystick**.

Solo puedes cambiar en suelos seguros. Es decir, no puedes cambiar mientras estés sobre una mina o un suelo-pared, por ejemplo. Si en algún lugar ves que no puedes cambiar, simplemente muévete.

Si mantienes pulsado **Space** o el **Botón 1 del Joystick** y, sin soltarlo, cambias de dirección, tu personaje mirará hacia donde indiques SIN moverse. De esta manera puede encarar enemigos y atontarlos después sin necesidad de salir de una posición segura.

Una cosa más! Hay un **tiempo limitado** para completar el nivel. Cada nivel tiene su propio tiempo. Así que date prisa! Pero no te preocupes, puedes obtener tiempo extra cogiendo un **reloj de arena** o atontando a más de un enemigo a la vez en la misma pantalla. NO pretendas farmear tiempo de esta forma, solo funcionará una vez por pantalla hasta que salgas de la misma.

Algunos consejos:

Para finalizar un nivel, **AMBOS** kaiju han de salir del nivel. No dejes a tu camarada detrás!

Hay algunos **Paneles de Información** por ahí. Léelos para conseguir algunas pistas, a veces...

Disfruta! Algunos paneles contienen **passwords**! Úsalos en el menú para **continuar** jugando desde el nivel donde los encontrastes.

Recuerda! **NO PUEDES MATAR** a los enemigos, solo atontarlos.

Teclas Adicionales:

F1: Para pausar/despausar el juego.

F2: Para cambiar entre los modos 50hz y 60hz, si tu máquina es un MSX2 o superior.

F3: Para cambiar entre la paleta de color MSX2 y una más clásica estilo MSX1, si tu máquina es un MSX2 o superior.

ESC: Para suicidarte. En caso de que te quedes atrapado en algún sitio!

-Información en Pantalla



En la parte derecha del área de juego hay información sobre el **Stage** que estás jugando. Muestra cuantas **Vidas** (Lives) te quedan, el **Tiempo** (Time) restante para completar el nivel, el número de **Bolas** (Balls) que quedan por coger (mostrará EXIT una vez tengas todas) y los **Items** que has recogido. Solo los de uso no inmediato se mostrarán ahí.

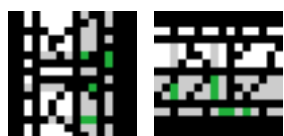
-Los Niveles

Cada nivel tiene un número de bolas por recoger y un tiempo para completarlo, enemigos pululando alrededor y una Salida (EXIT) a la que ir una vez obtengas todas las bolas. Aparte de las bolas, puedes encontrar otros elementos. Podemos dividirlos en paredes, suelos e items.

Paredes, usualmente no se pueden traspasar:



Paredes Normales: Marcan los límites de una habitación o área. Obviamente no puedes pasar por ellas!



Paredes Rompibles: Godzilla puede romperlas, si es que puede verlas. Echa un ojo a los items para más información.



Puertas: No son falsas, sino reales. Bloquean el acceso a algunas áreas. Para abrirlas, obviamente, usa una llave del mismo color que la puerta.



Panel de Información: Algunos proveen pistas para el nivel, otros son solo mensajes del Dr. Shorizawa con su extraño sentido del humor, y otros te darán un password!



Interruptor Verde: Activa o desactiva algunos suelos convirtiéndolos en pared o viceversa, permitiendo al jugador pisarlos.



Interruptor Rojo: En algunos niveles encontrarás una Balsa. Aparte de saltar sobre ella para navegar, puedes controlarla remotamente con esto. La Balsa se moverá en la dirección en la que aporrees el interruptor.



Interruptor Amarillo: Fuerza que los enemigos Slider se muevan. De esa manera pueden desbloquear acceso a algunas áreas.



Bloque Movable: Bloquean algunos caminos, pero puedes moverlos simplemente a ostias. Pero no ilimitadamente, ya que no pueden colocarse sobre Agua, Lava, Ácido o ciertos bloques como el Suelo Stopper.



Pared Fantasma: Parece cristalina pero no puedes traspasarla, a menos que seas invisible.



Valla: No puedes pasarla. Pero desaparece si hay dos enemigos paralizados en la habitación!

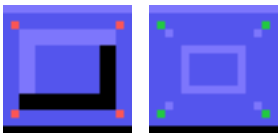


Cara del compañero: El lugar donde tu compañero se encuentra en este momento será representado por este ícono que muestra su cara. No puedes moverte sobre él!

Suelos, generalmente puedes pisarlos, aunque algunos pueden matarte:



Suelos normales: Son del todo seguros. Puedes pisarlos sin problema.



Suelo-Pared: Puede pasar de suelo a pared o viceversa tras el uso del Interruptor Verde o el Suelo Interruptor Verde.



Suelo Stopper: Evita que un Bloque Movable se mueva sobre él.



Flechas: Fuerzan el movimiento del jugador en la dirección que indica la flecha.



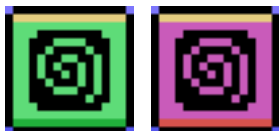
Flechas Direccionables: Funcionan como las normales, pero puedes cambiar su dirección usando el Suelo Interruptor de Flechas.



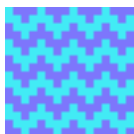
Hielo: Si lo pisas patinarás rápidamente sin control.



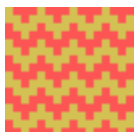
Trampilla: Puedes pisarlas, pero se abrirán una vez pases y no podrás volver a pasar sobre ellas sin caer al vacío.



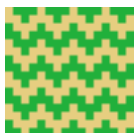
Teletransportes: Siempre útiles, eh? Te teletransportarán a otro teletransporte del mismo color.



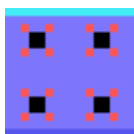
Agua: No beber. No es profunda, pero en el fondo está llena de Oxygen Destroyer, así que matará a Godzilla! Gamera, en cambio, al ser una tortuga, puede nadar mejor y evitar el peligro.



Lava: Está caliente! Solo Godzilla puede pisarla sin churruscarse.



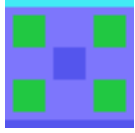
Ácido: Leta! Es residuo químico enriquecido con Oxygen Destroyer, así que matará tanto a Godzilla como a Gamera.



Minas: Cuidado! Si Godzilla las pisa explotarán! Pero Gamera es más prudente y puede pisarlas con cuidado.



Puentes: Aparecen tras usar el Suelo Interruptor Rojo o el Suelo Interruptor Doble. Eso permitirá que evites el agua o la lava.



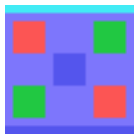
Suelo Interruptor Verde: Pisándolo cambiará todos los suelo-pared del nivel. Los que estén arriba, como pared, bajarán y serán suelo, y los que estén abajo, como suelo, pasarán a ser pared, bloqueando el paso.



Suelo Interruptor de Flechas: Cambia la dirección de todas las Flechas Direccionables de TODO el nivel. Funciona cíclicamente.



Suelo Interruptor Rojo: Puede hacer dos cosas. Una es activar los puentes que te permitirán caminar sobre las zonas de agua o lava. Otra es convertir el Ácido en Agua/Lava. NOTA! Cuando en el juego aparece un set diferente de gráficos, con suelos y paredes rojas, este interruptor es Suelo Interruptor Azul.



Suelo Interruptor Doble: Hace exactamente lo mismo que el Suelo Interruptor Rojo, pero necesita cooperación. Un kaiju deberá pisar uno de estos interruptores y su compañero tendrá que pisar otro del mismo tipo en cualquier otra parte, de esta manera se activará.



Salida: Está desactivada hasta que obtengas todas las bolas del nivel. Una vez las tengas, parpadeará con la palabra "EXIT" y ambos kaiju se podrán teletransportar desde ahí al siguiente nivel.



Balsa: A parte de todo lo anterior, en algunos niveles hay una Balsa. Permite navegar sobre el agua o la lava con seguridad. Simplemente ponte sobre ella para controlarla directamente moviéndote en cualquier dirección, o usa el Interruptor Rojo para controlarla remotamente desde otro sitio.

Items, algunos pueden conservarse hasta uso y otros se usan en el momento:

Los items almacenables son:



Llaves: Abre puertas, obviamente. Cada llave abre una puerta de su color y desaparece. Pero puedes llevar más de una.



Botas: Con ellas, puedes andar sin problemas sobre las Flechas y sobre el Hielo.



Gafas: Permiten ver las paredes rompibles. Te en cuenta que solo Godzilla tiene la fuerza suficiente para romperlas, así que son básicamente inútiles para Gamera!



Símbolo de Mothra: Mothra vendrá a salvar tu alma.

Los items de uso inmediato son:



Reloj de Arena: Te da unos cuantos segundos de tiempo extra, si lo coge Godzilla. Si es Gamera quien lo coge, congelará el tiempo por unos segundos volviendo a los enemigos lentos.



Corazón: Te da una vida extra.



Invisibilidad: Te hace invisible. Ojo! Eres invisible, no inmune. Entonces para qué sirve aparte de para espiar en las duchas? Pues... Las torretas (Turret) que disparan no podrán apuntarte. Aparte de eso, podrás traspasar las Paredes Fantasma.

-Enemigos

El lugar está lleno de enemigos que te darán la lata. Conócelos!



Crab: No hace mucho aparte de moverse de lado a lado.



Skrew: No es mucho problema. Va para arriba y abajo, es de vida simple.



Paul, el pulpo: Como su amigo Crab, el pulpo tiene un movimiento sencillo PERO puede moverse sobre agua y lava!



Ika: El mismo movimiento que Skrew PERO también se mueve sobre agua y lava.



Spark: Se mueve más o menos en círculos alrededor de un área.



Moving mine: Igual que Spark pero en dirección contraria.



Swirl: Pulula pegado a paredes, por lo general.



Slime: Tiene movimientos algo más complejos, aprende sus caminos!



Slider: Está parados hasta que pulsas el Interruptor Amarillo. Entonces se moverá hasta encontrar una pared que lo pare.



Roller: Como el Slider, pero sin necesidad de interruptor. Se moverá cuando entres en la habitación y te detecte. Pero... si eres invisible, no podrá hacerlo.



Turret: No se mueve, pero puede disparete! A menos que seas invisible. En tal caso, no puede apuntarte.