

PONY TAIL SOFT

ユーザーズマニュアル

雀ボーク
すずめ

はじめに

このたびは「雀ボグ すずめ」をお買い上げいただき誠に有り難うございます。「雀ボグ すずめ」は、今までの麻雀ゲームとは異なり、キャラクター性ストーリー性を重視し、さらに麻雀ゲームの世界を広げようというポニーテールソフトの意欲作であります。さらに麻雀は初めてという方にも楽しんでいただけるよう、前作の「ポッキー」のキャラクターと一緒に絵合わせゲームという麻雀ゲームの入門編というモードも設定させて頂きました。

本書は「雀ボグ すずめ」のユーザーマニュアルとなっており、ゲームの概説および遊び方を記載しておりますので、ゲームを始める前にお使いの機種の内容をよくお読みになってお役立て下さい。

もくじ

はじめに	3
ストーリー紹介	4
これが雀ボグだ	5
1. 「雀ボグ すずめ」の起動方法	6
2,3. 名前登録・サウンドテスト	8
4. 選べる3つのモード	9
5. ファイティング麻雀操作方法	10
6. フリー対戦麻雀	15
7. ポッキー麻雀	16
8. 「麻雀」ゲーム中の操作方法	17
9. 麻雀のルール説明	18
10. 「ポッキー麻雀」基本役説明	24
11. お買い上げの皆様へ	26

ストーリー

雀ボーグとは、麻雀のために生まれた、サイボーグである。麻生 雀(あそう すずめ)は、ごく普通の、どこにでもいる地方興業のマジシャンである。彼女は、ある日13年前に生き別れになった、おじいさん、麻生 中(あそう ちゆん)と出会う。その夜、久し振りに肉親の情を温め合い、寢床を共にするが、次の朝、な・なんと彼女の両腕が改造されているではないか！ 麻生 中に理由を問いただすと中は、数カ月前に作ったサイボーグを、ある組織に奪われたという。

その組織の名は「大黒堂」で、麻雀で日本征服を企む悪の秘密結社だ。(日本の雀荘を支配下におき、レートが高くし、サラリーマン層では、もはや麻雀を出来ないようにする。その結果、「大黒堂」の前に人々はひざまづくであろう。というのが狙いである。)

中は、自分の孫を改造することにより、「大黒堂」の陰謀を打ち砕こうというのだ。麻生 雀は、麻雀で敵を打ち倒し、「大黒堂総統」を打ち倒し、日本の平和を守るため、泣く泣く、立ち上がるのだった！

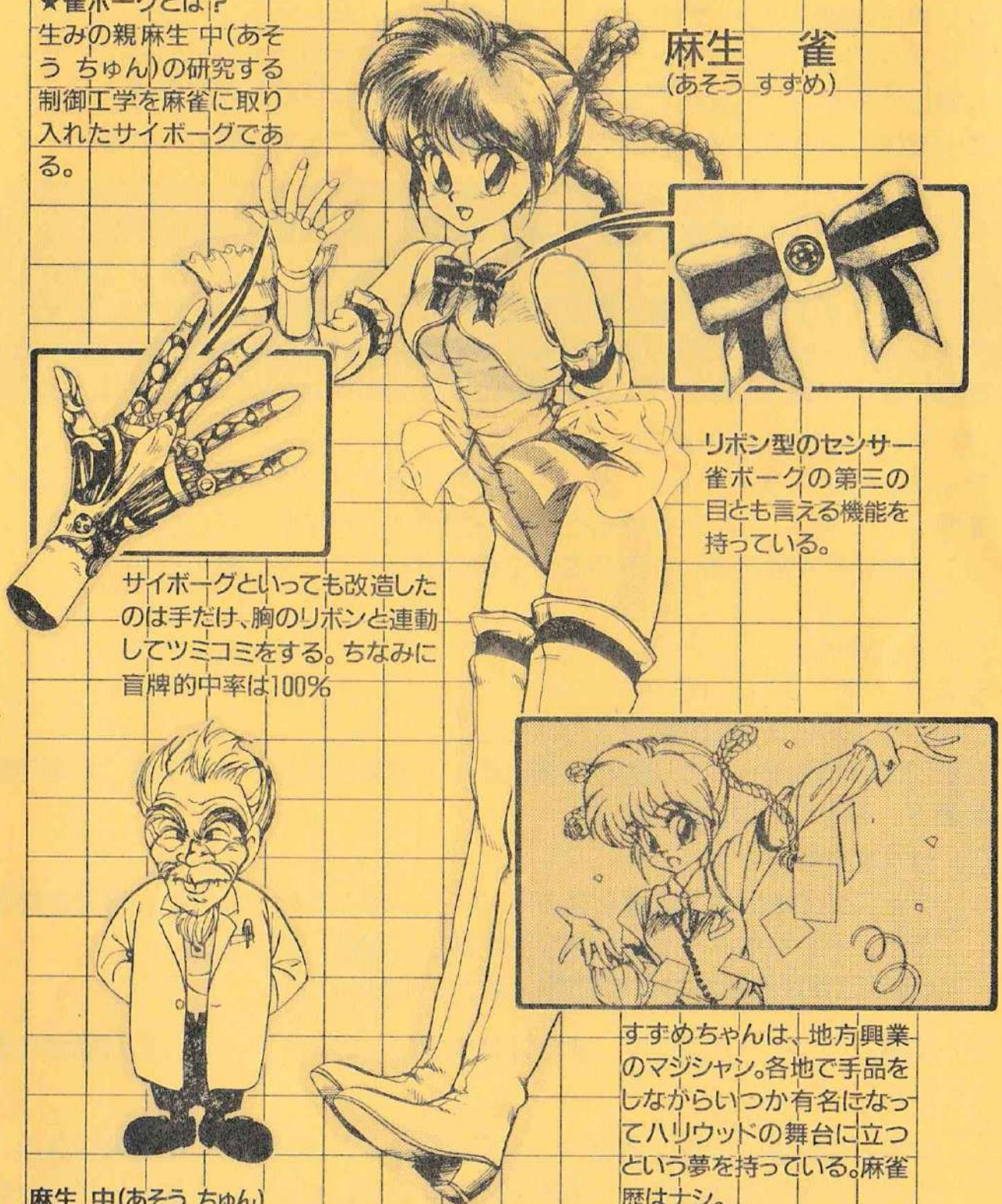
これが雀ボークだ!!

雀ボーク大図解

★雀ボークとは?

生みの親麻生中(あそ
う ちゅん)の研究する
制御工学を麻雀に取り
入れたサイボークであ
る。

麻生 雀
(あそ う すずめ)



リボン型のセンサー
雀ボークの第三の
目とも言える機能を
持っている。

サイボークといっても改造した
のは手だけ、胸のリボンと連動
してツミコミをする。ちなみに
盲牌的中率は100%

すずめちゃんは、地方興業
のマジシャン。各地で手品を
しながらいつか有名になっ
てハリウッドの舞台に立つ
という夢を持っている。麻雀
歴はナシ。

麻生 中(あそ う ちゅん)

すずめのおじいさん、制御工学を
研究している。普段はどこかでが
らくたを売っているらしい。



「雀ボーグ すずめ」の起動方法

(1) PC-8801シリーズ

ディスク①をドライブ1に、ディスク②をドライブ2に入れてリセットスイッチを押して下さい。しばらくすると、ゲームがオートスタートします。なお、パソコン本体の初期設定は、以下のように設定されることをお勧めします。

システム設定値

システム・モード V2モード

クロックスイッチ 高速側(FH以降は8Mにしてください。)

なおV1モードには対応しておりませんので、必ず上記設定値で起動されるようお願い致します。

(2) PC-9801VMシリーズ

ディスク①をドライブ1に、ディスク②をドライブ2に入れてリセットスイッチを押して下さい。しばらくすると、ゲームがオートスタートします。なお、パソコン本体の初期設定は、以下のように設定されることをお勧めします。

システム設定値

システム・モード V30モード

クロックスイッチ 高速側(VXでは10M)

なお286及び386モードでの動作は保証致しておりませんので、必ず上記設定値で起動されるようお願い致します。

(3) MSX2シリーズ

1. ディスク①をMSXに差し込み「CTRL」キーを押しながら、電源を投入するか、もしくは、リセットボタンを押して起動して下さい。

(画面に絵が表示されるまで押し続けて下さい。)

2. 拡張フロッピードライブ、または増設フロッピードライブから起動させる場合。

MSXの拡張、または増設フロッピードライブにディスク①を差し込み「CTRL」キーを押しながら電源を投入するか、もしくはリセットボタンを押して起動して下さい。

つぎに以下の指示に従って操作して下さい。

- A 内臓プログラムが起動しメニューが出るMSX
BASICが起動するように指示し、すばやく「CTRL」キーを押しつづけてください。
- B 内臓プログラムが起動しないMSX
「CTRL」キーを押しつづけてください。

注) A、Bとも絵が表示されるまで「CTRL」キーを押しつづけてください。

パソコン本体には、誤動作を防ぐために周辺機器はなるべく接続されないよう、お願いいたします。特にマウス等はキー操作の妨げになる場合がありますので、必ずはずしておいてください。以上、御不明な点がありましたら当社、サポート係までお問い合わせください。



名前登録

2

ゲームを始める前に貴方の名前を登録しましょう。操作は以下の通り。

名前は3人まで登録できます。登録するとDATAが初期化されます。

まず始めに登録したい番号をカーソルキーで選びスペースキーを押してから名前をキーボードから最大8文字まで入力します。

入力した文字の訂正は **BS** キー(後退)か **←** で行なって下さい。

名前を登録し終わったら **↵** を押して下さい。

さあ、名前の登録が終わったら、ゲームが始まります。どれでも好きなモードを選びましょう。

三つのモードから好きなモードを選び登録されている名前からどのDATAで行うか番号で選んで下さい。



サウンドテスト

3

サウンドテスト

「雀ボーグすずめ」には、BGMが短い物も入るとなんと17曲もあります。このモードは、自分の気に入ったBGMを聞くことができます。

操作方法

タイトルでカーソルの2、4、6、8、キーで選びます。スペースキーを押すとその番号のBGMが流れます。次の曲を聞く時にも同じです。RETURNキーでタイトル画面に戻ります。

選べる3つのモード



「雀ボグすずめ」では、ユーザーの方々に未永く楽しんでいただくために、今までにない形の3つのモードを設定しました。それでは、3つのモードの特徴を見て行きましょう。

1) 「ファイティング麻雀」

ストーリーにそって、悪の秘密結社「大黒堂」を倒すため、すずめちゃんが旅に出ます。普通の麻雀ゲームとは一味も二味も違い、オープニングあり、ツミコミあり、エンディングありとイベントもたくさん。君はすずめちゃんと一緒に日本の平和を守ることができるか!?

2) 「フリー対戦麻雀」

「ファイティング麻雀」で勝った敵なら、なんと、いつでも対戦できるモードです。このモードで、パワーとお金をためると、なんと、「ファイティング麻雀」でも使えるんですよ。

3) 「ポッキー麻雀」

「ポッキー」人気ベスト3に輝いた早苗ちゃん・みゆきちゃん・さゆり先生たちと、クイズをまじえながらの絵合わせゲーム。
君をトリコロールにした、あの笑顔が帰って来た!!



ファイティング麻雀操作方法

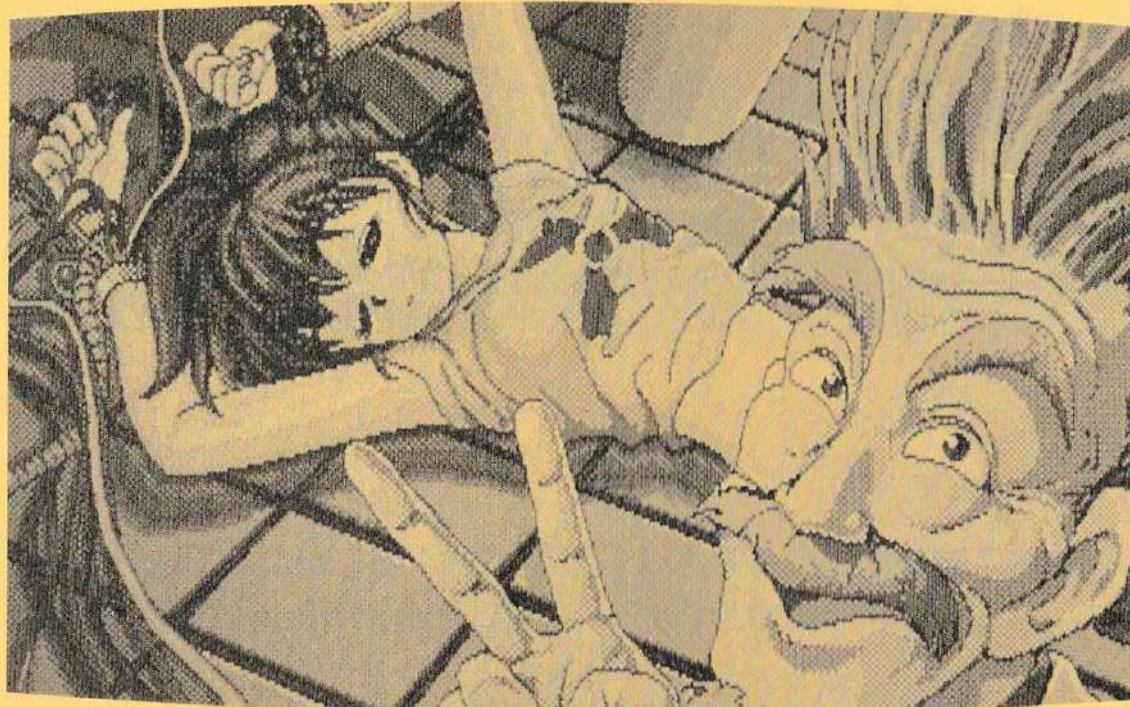
「カーソル キャラクターの移動」

基本的には、限られたキーのみで操作することになります。

メニューやキャラクターを動かす場合には、「↑」「↓」「←」「→」のキーで移動させます。又、PC8800シリーズの場合は、カーソル移動キーだけでなくテンキーの「8」「2」「4」「6」のキーでも操作できます。

「オープニング」

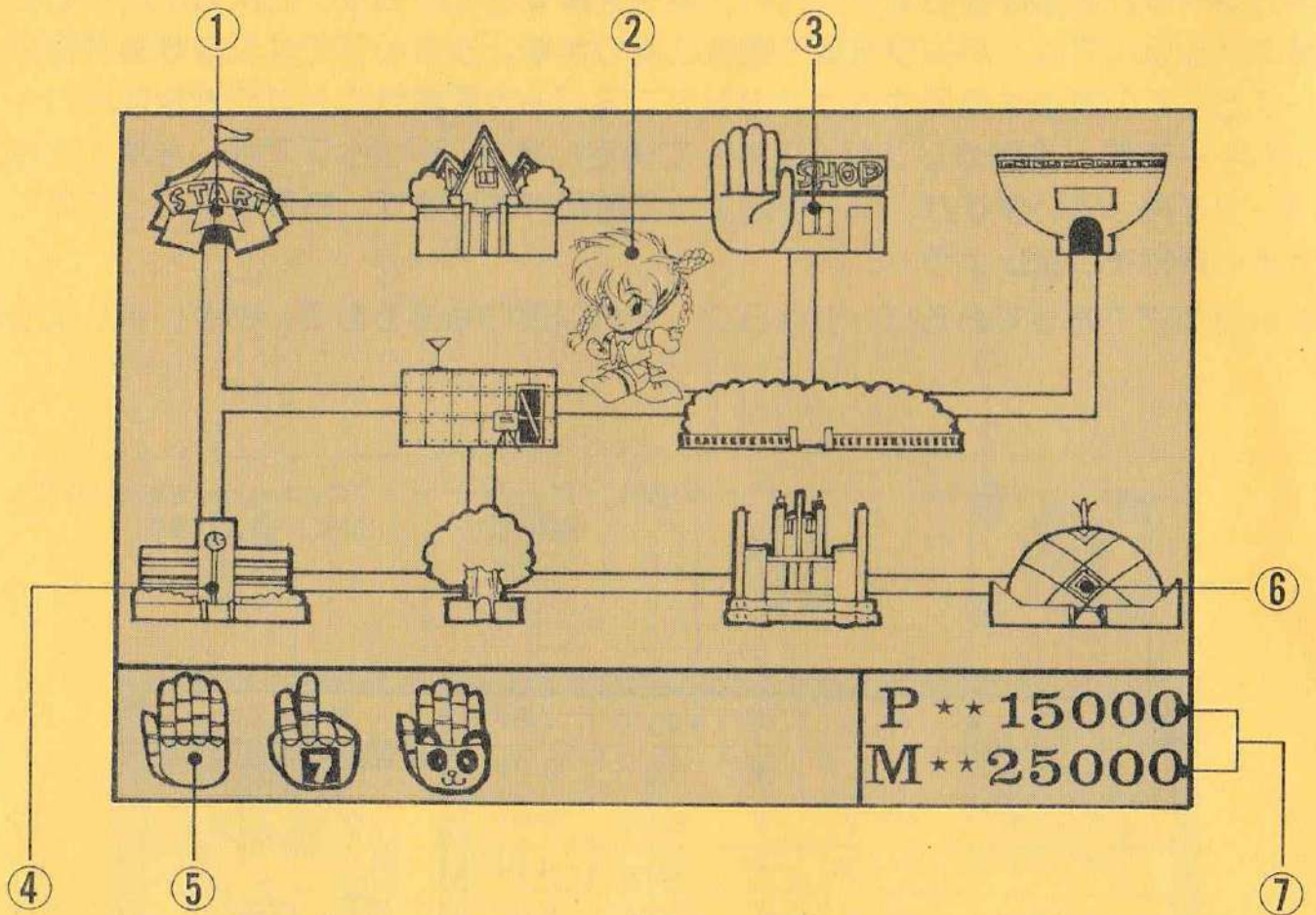
まず、タイトル画面でカーソルを「FIGHTING MAHJONG」に合わせてスペースキーを押します。すると軽快なBGMとともにオープニングのグラフィックが表れます。「スペースキー」を押すとオープニングのグラフィックが進みます。



雀ボーグ すずめ誕生、
こらノじじいピースなんてしてんじゃないよっ！

「マップ」

ファイティング麻雀は、マップを移動して対戦相手を決定します。キャラクターの移動方法はテンキーの「8」「2」「4」「6」キーで移動します。または、「↑」「↓」「←」「→」でも移動できます。マップ建物の上についてスペースキー又は、リターンキーを押すと対戦相手を決定します。マップ上には対戦相手の他にショップがあります。ショップも対戦相手同様にスペースキーで決定します。



①スタート ここから始まります。

②す ず め すずめを動かして対戦相手を決定しましょう。

③SHOP ここでパーツを買います。

④建 物 各建物にすずめの対戦相手がいます。

⑤パ ー ツ 自分の今持っているパーツが表示されます。(リターンキー)でページが変わります。

⑥大 黒 堂

⑦パワー、お金 自分の現在のパワーとお金を表示します。

「パワーとお金」


対戦相手に勝って、お金とパワーがもらえます。お金はすぐめのパーツを買うために使います。パワーは買ってきたパーツを使用するために使います。たとえパワーがあっても、パーツがなければツミコミは使うことも出来ません。パワーとお金のバランスを考えながら使いましょう。

「ショップ」

手のマークがある建物の上でスペースキーを押すと、ショップに入ることができます。ショップは、パーツを買う場合に入ります。ショップでは、すぐめが雀ボークとしての真価を発揮するためのツミコミパーツを買うことができます。カーソルキーで■□を動かしてスペースキーで決定します。ショップでは、さまざまなパーツが売っていますが、パーツによって特長があります。特長をよくとらえてうまく買物をしましょう。

*ショップで売っているパーツは8コ、それ以外にもあるので、さがしましょう。

カーソル パーツ名 パーツの価格 パーツの消費パワー ここにカーソルをあわせると、SHOPを出します。

カーソル	パーツ名	パーツの価格	パーツの消費パワー	
■□	ピンフ	¥ 200	10P	EXIT
	チートイ	¥ 500	20P	
	タンヤオ	¥ 800	30P	
	サンシヨク	¥ 1200	40P	
	サンアン	¥ 1500	60P	
	ホンイツ	¥ 2000	80P	
	?	?	?	
	?	?	?	
	?	?	?	

¥ 10000

P 1000

自分の持っているパワーとお金。

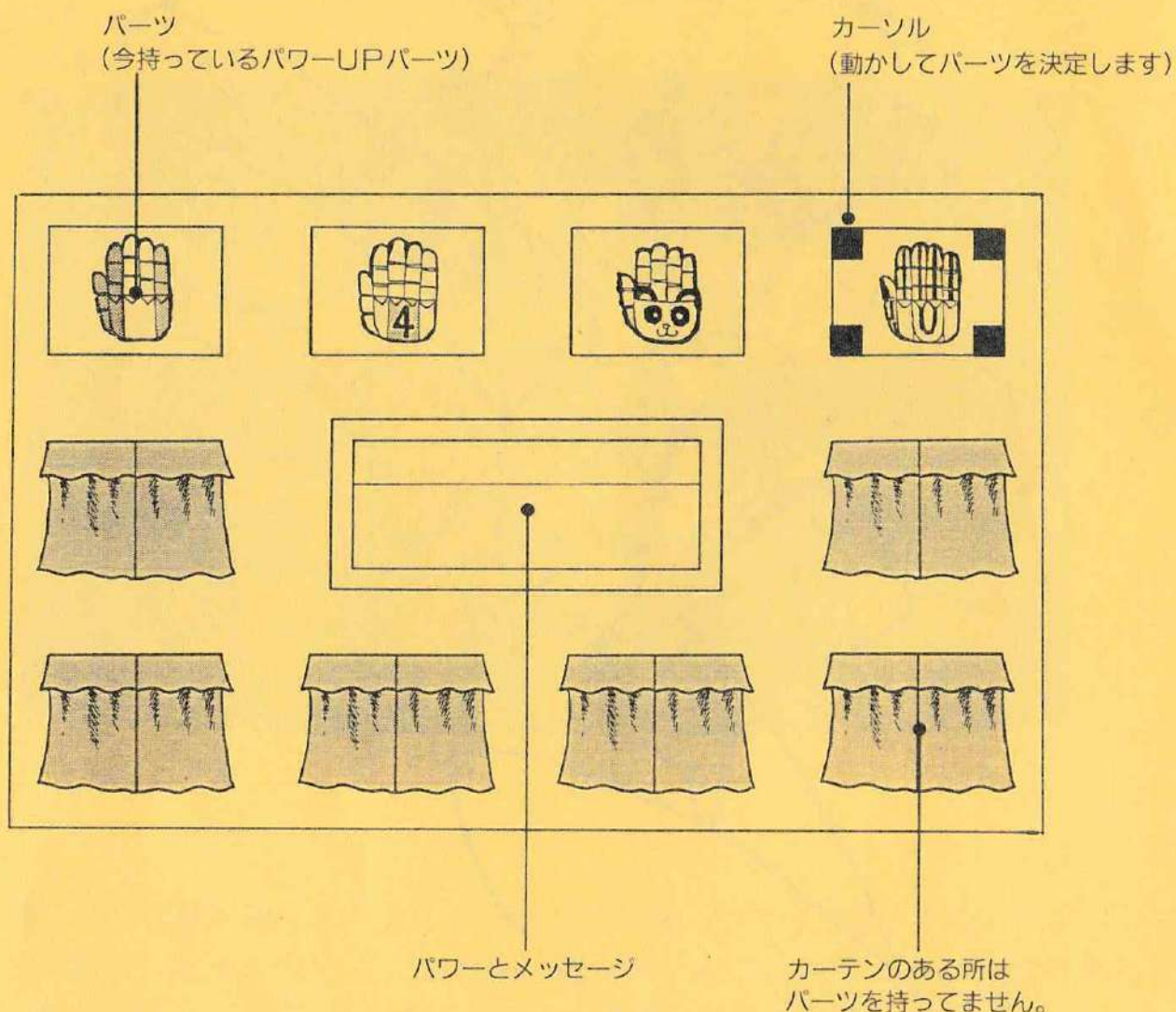
メッセージ

「ツミコミ」

パーツとパワーをためれば、ツミコミ(イカサマ)をすることができます。パーツはかなり強力なものもありますが、パワーを多く消費しますので、気を付けて使いましょう。

* ツミコミ方法

ツミコミはパーツを持っていればツミコミ面にはいることができます。カーソルを「2」「4」「6」「8」テンキー又は、カーソルキーで移動させます。パーツを決めればスペースキー又は、リターンキーで決定します。ツミコミをしない場合は「ESC」を押して下さい。



(注) パワーが足りなければツミコミはできません。
パーツは時々壊れてしまうことがあります。

「コンティニュー」

ファイティング麻雀では、持ち点がなくなるか、又は3回負けるとゲームオーバーになります。ゲームオーバー後は、コンティニュー又は、エンドどちらかを選びます。

コンティニューを選べば、負けた相手から始めることができます。お金、パワーもそのままですので何度もトライして下さい。エンドを選ぶと、タイトルにもどります。このコンティニューは、フリー対戦も同じです。





「キャラクターセレクト」

タイトル面でカーソルを「FREE MAHJONG」に合わせます。
スペースキーを押すと、キャラクターセレクト画面が表示されます。
カーソルキーまたはテンキーで対戦相手を選びスペースキーで決定します。

* 対戦相手の表示されていないところは、選べません。



「プレイ」

麻雀プレイ中の基本操作は「ファイティング麻雀」と同じです。ただし、「ファイティング麻雀」にあるツミコミとお金は使えませんが、パワーとお金がためられます。そのパワーとお金は「ファイティング麻雀」で使えます。

「GAME OVER」

3回負けるか、持点がなくなるとゲームオーバーです。コンティニューすると、又その対戦相手から始まります。ENDでタイトルにもどります。



ポッキー麻雀

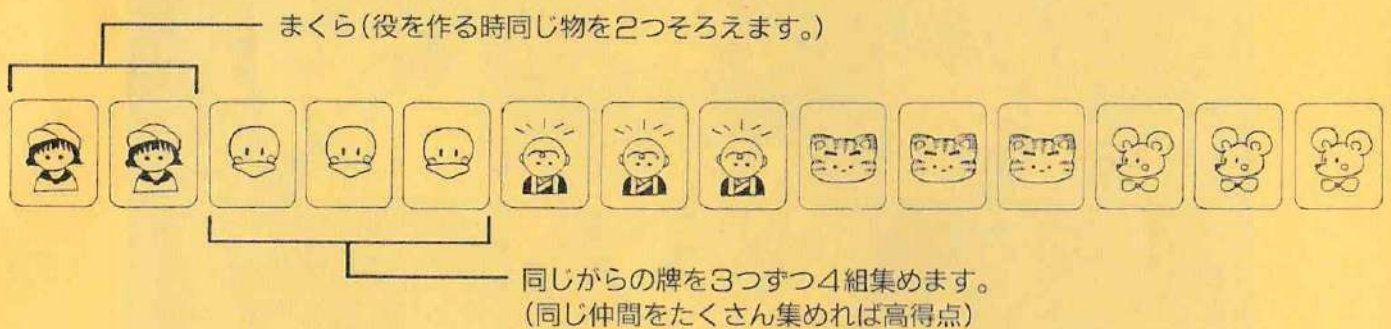
「PLAY」

タイトル面でカーソルを「POCKY MAHJOHG」に合わせます。
スペースキーを押すとゲームが始まります。

「ポッキー麻雀ルール説明」

このポッキー麻雀はキャラクターパネルを使った絵合わせゲームです。同じ絵を3つずつ集め役を作ります。ただし、全部で牌は14コ、そのうち2つは枕として同じ物を2つ用意します。

詳しい役は「ポッキー麻雀の役」をご覧ください。



* 仲間を3つ集める時ポン(相手の捨てた牌をとること)をしてもかまいません。

「クイズ」

ポッキー麻雀では、麻雀に勝つだけでは脱いでくれません。各キャラクターが脱ぐ前にクイズを出します。クイズはすべて三択です。答えを1、2、3のテンキーで選んで下さい。

ゲーム中の操作方法



それでは、これから（雀ボグ すずめ）での麻雀ゲーム中の操作方法について説明します。

● ツモ

ツモは〔スペース〕キーを押すことによりおこないます。

● 捨て牌

捨て牌は、テンキーの〔1〕－〔3〕でカーソルを移動し、牌を選択して〔スペース〕キーを押すことによりおこないます。したがってツモ切りは、単に〔スペース〕キーでツモって〔スペース〕キーで捨て牌します。

● ポン

ファンクション・キーの〔F・1〕を押すことによりおこないます。

● チー

ファンクション・キーの〔F・2〕を押すことによりおこないます。チーできる牌の組合せが複数ある場合は、〔F・2〕キーをもう一度押すことにより次候補がカーソルにて表示されますので、チーする組合せになったとき〔スペース〕キーを押してください。なおチーのキャンセルは、〔F・4〕を押してください。

● カン

ファンクション・キーの〔F・3〕を押すことによりおこないます。カンできる牌の組合せが複数ある場合は〔F・3〕キーをもう一度押すことにより次候補がカーソルにて表示されますので、カンする組合せになったとき〔スペース〕キーを押してください。なおカンのキャンセルは〔F・4〕を押してください。また、鳴き牌のカン（ツモして）は〔シフト〕＋〔F・4〕にておこないます。

● リーチ

牌をツモった時点でファンクション・キーの〔F・5〕を押し、リーチ宣言音が鳴ったあとに捨て牌することによりリーチがかかります。なお、テンパイしてなくてもリーチがかかりますので注意してください。（勿論、あがればチョンボになりますが（雀ボグ すずめ）では、流局すればチョンボは取られません）

● ロン/ツモ

ファンクション・キーの〔F・10〕を押すことによりおこないます。しばらくすると役の自動判定と得点を表示します。



麻雀のルール説明

それでは、これから「雀ボーグ すずめ」で麻雀をプレイするうえで、必要なルールの説明を簡単におこなうことにします。

基本役

一翻役

リーチ

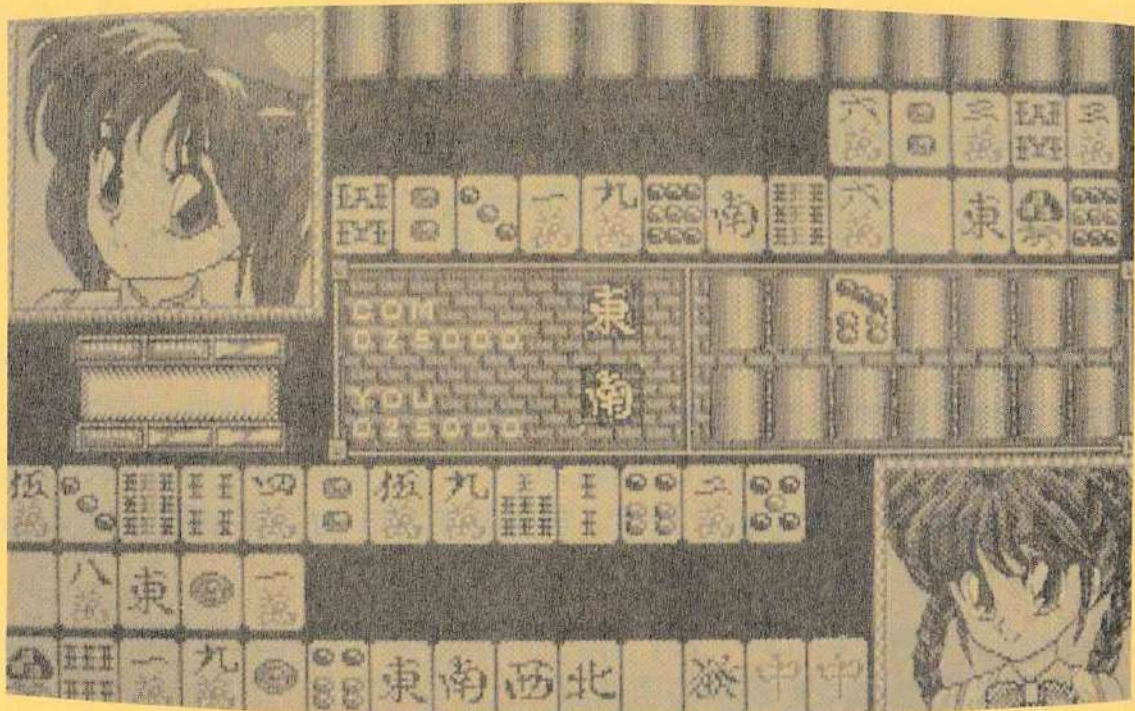
メンゼンで、チー・ポンなしで手を組み「リーチ」と宣言して、1,000点を払えば一翻になるんだよ。

ダブル

親なら配牌時点で、子なら第一ツモ牌でテンパイして、リーチをかければ、二翻となりまあす。

一発

リーチをかけたあと、一巡以内にあがることができれば、一翻になるぞ！



ツモ

チー・ポンなしのメンゼンでテンパイし、ツモあがりすれば一翻となるんだよ！

平和



メンゼンで、頭と3組の順子とあがり牌が両面待の塔子を、組み合わせてあがるんだよん。

断么九



1、9、字牌を含まないチュウチャン牌で組み合わせられた牌であがるんだよん。

一盃口



メンゼンで、おなじ順子を2組組み合わせてあがる役だよ。

ファン牌

三元牌か風牌を刻子、槓子にするとつく役だぞ。

その他、海底、嶺上開花などがありまあ〜す。

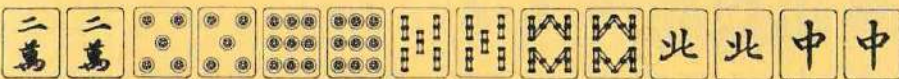
二翻役

一気通貫



同種牌の1から9までを順子で、しかも連続して揃えた組み合わせがある役なのだ。

七対子(ニコニコ)



七組のトイツを組み合わせるとあがる役だよん。

対々和



頭と、4組の刻子を組み合わせるとあがる役なんだよん。

三色同順



数が同じで種類が違う順子を三組とも揃えた組合せであがる役です。メンゼンでなければ、一翻になるんだもんね。

三色同刻



数が同じで種類が違う刻子を三組とも揃えた組合せであがる役です。ただし、メンゼンでなければ、一翻になっちゃうぞ。

三連刻



数と種類が同じの刻子を三組、連続して揃えた組合せであがる役だよ。

三暗刻



あがった時点で三組の暗刻を揃えた組合せであがる役だよ…ん。

三槓子



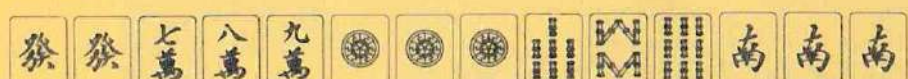
明槓、もしくは暗槓を三組揃えた組合せであがる役だよ。

混老頭



1、9、字牌の刻子を組み合わせであがる役だぞ。

全帯么



1、9、字牌の順子、刻子を組み合わせであがる役です。ただし、メンゼンでなければ一翻になるぞ。

小三元



三元牌のうちの二組を揃え、残りの1組を頭として揃えた組合せであがる役なのです。基本的にはファン牌が2つつくので四翻になるんだよ。

三翻役

混一色



字牌と数牌のみを揃えた組合せであがる役なの。ただし、メンゼンでなければ二翻になるよ。

二盃口



一盃口が2組揃えた組合せであがる役です。ただし、メンゼンのみで鳴くことはできないからね。

純全帯么



順子、または刻子を1、9のみにまたがって揃えた組合せであがる役なの。ただし、メンゼンでなければ二翻になるよ。

六翻役

清一色

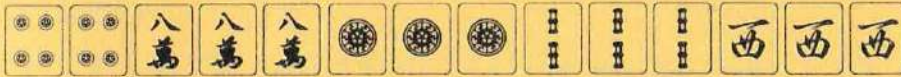


1種類の数牌のみを揃えた組合せであがる役なの。ただし、メンゼンでなければ五翻となるぞ。

役満

これからはすべて役満の説明で、親なら48,000点、子なら32,000点になるよ。役満は、役が複合すれば二倍役満、三倍役満と得点が大きくなるんだよ。

四暗刻



頭と4組の暗刻をメンゼンのみで揃えた組合せで上がる役なの。したがってメンゼンでないといけないんだぞ！

四喜和



風牌の東・南・西・北をすべて4組の刻子か、頭と3組の刻子で揃えた組合せで上がる役だよ。

清老頭



数牌の1、9のみの刻子で揃えた組合せで上がる役なの。

国士無双



数牌の1、9、字牌のみを1枚ずつ揃えた組合せで上がる役だよん。

四槓子



頭と4組の槓子を揃えた組合せで上がる役だよ。

大三元



三元牌を3組とも刻子で揃えた組合せで上がる役だよ。

字一色



字牌のみを揃えた組合せで上がる役だよ。

緑一色



三元牌の と数牌の2、3、4、6、8を揃えた組合せであがる役だよ。

九連宝燈



数牌の1、9を3枚ずつ、2から8まですべてを清一色で揃えた組合せであがる役だよ。ただし、メンゼンだけだゾ！

大車輪



数牌の1から7、もしくは2から8、3から9までのトイツを揃えた組合せであがる役なの。

天和



親の配牌時点で既にあがれる形になっているときの役だよ。

地和

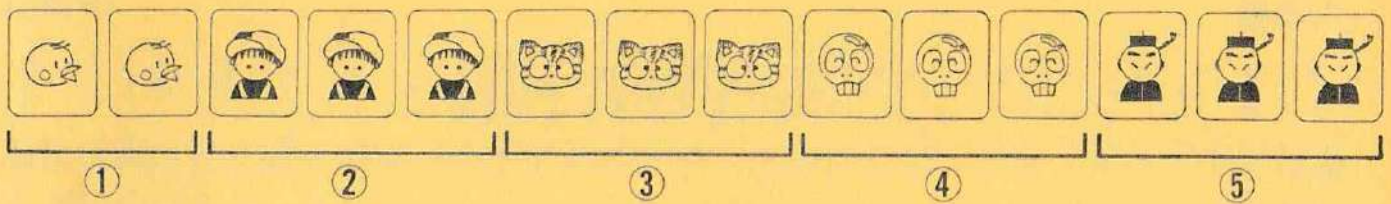
子の一巡目までにあがり牌がでるか、ツモれたときの役だよ。



「ポッキー麻雀」基本役の説明やく

ここでは「ポッキー麻雀」の基本的なあがり方とゲームで使用する役を説明します。

基本的なあがり方



②、③、④、⑤のように同じ種類の牌を3つずつ4組集めます。

牌は全部で14枚なので残りは①のように同じ種類の牌を2つ集めれば出来上がりです。勿論ポン（自分の手元に同じ種類の牌が2つあり、あと1つあれば1組そろった時、相手の捨てた牌をとること）やカン（同じ種類の牌が3つあり、相手の捨てた牌をとり4つにすること）も出来ます。ただしチーは出来ません。

あと1枚で出来上がりという時はリーチをかけて相手の捨て牌か自分がツモる牌の中にその1枚の牌を待ちます。（この状態をテンパイと言います。ポン・カンすればリーチをかけることができません。）あとはただひたすら待つだけです。

さあ、とにかくやってみましょう！

※ゲーム中の操作方法はP17の操作方法と同じですのでよく読んで下さい。

基本役

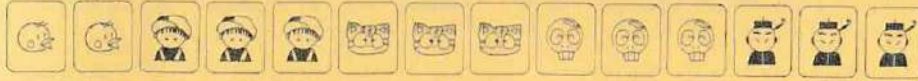
リーチ ポンやカンなしで自分の手を揃え「リーチ」と宣言して1000点を払えば一つの役になるんだよ。

ダブルリー 親なら配牌点で（一番最初にくばられた時点で）、子なら最初にツモる牌でテンパイして、リーチをかければダブルリーチになります。

一発 リーチをかけたあと、一巡以内にあがることができたなら一つの役になります。

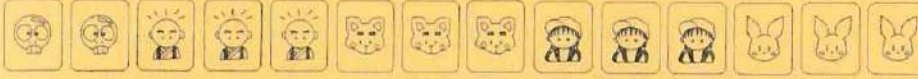
ツモ ポン・カンなしでテンパイし、自分でツモってあがれば一つの役になります。

トイトイ



相手の捨てた牌をポンなどしてあがった時の役だよ。

サンアンコウ



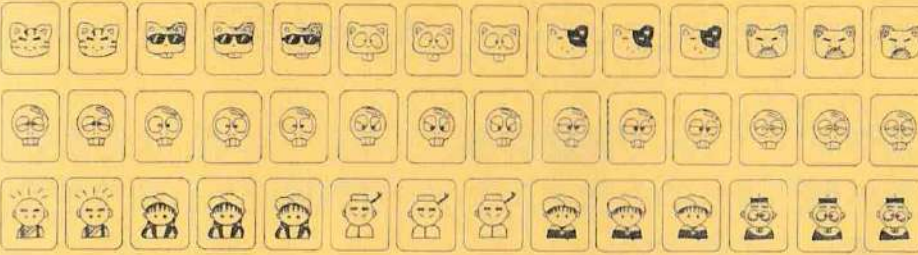
相手の捨てた牌で1組だけポンなどしてあがった時の役だよ。

スーアンコウ



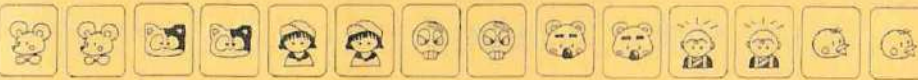
すべての牌を、ポンなどせず自分でつもってあがった時の役だよ。

チンイツ



1種類の牌のみをそろえてあがる役です。(ポン・カンしてもかまいません。)
(上から猫ばかり、がい骨ばかり、人物ばかり)

ニコニコ



同じ種類の牌を2つつつ7組そろえてあがる役だよ。

三槓子、四槓子もあります。

※以上の役は、上図の牌と違うものでもかまいません。



雀ボーグすずめお買い上げの皆様に

☆プログラムが作動しない。

プログラムが正しく作動しない、又は読み込めない場合には、パーソナルコンピュータ付属の取り扱い説明書のロードの項と、このディスクット付属の取り扱い説明書をよくお読みになった上で、下記の項目を調べて下さい。

1. ロード不良が発生したとしても、ディスクット、機械が損傷する事はありません。
2. お買い上げ頂いたディスクットに表示されている機種とお持ちのパーソナルコンピュータが一致していますか。一致していない場合は販売店にご相談下さい。
3. パーソナルコンピュータ付属のデモディスクットや、他のディスクットが動きましたか。
4. 磁石等の強い磁気によりディスクットが破損することがあります。また直射日光や、高温の状態に長時間保存するとディスクットが破損いたしますので、ディスクットの保存は注意してください。
5. 正しい方向でディスクットがセットされているかを確認して下さい。
6. 以上のことを注意してもロードできない場合は、お買い上げのショップで交換なされるかもしくは当社までお送りください。代品に送料を添えて交換させていただきます。但しお客様の取り扱い不良などによる破損に尽きましては実費手数料と致しまして1,500円と破損ソフトをお送り下されば代品をお送り致します。

(なお破損ソフトと決め付けるまえに今一度マニュアルを読んでみて正しく操作しているかどうかの確認をお願いします。)

* 以上の点を確認の上作動しない場合は、当社のサポート係までお問い合わせ下さい。

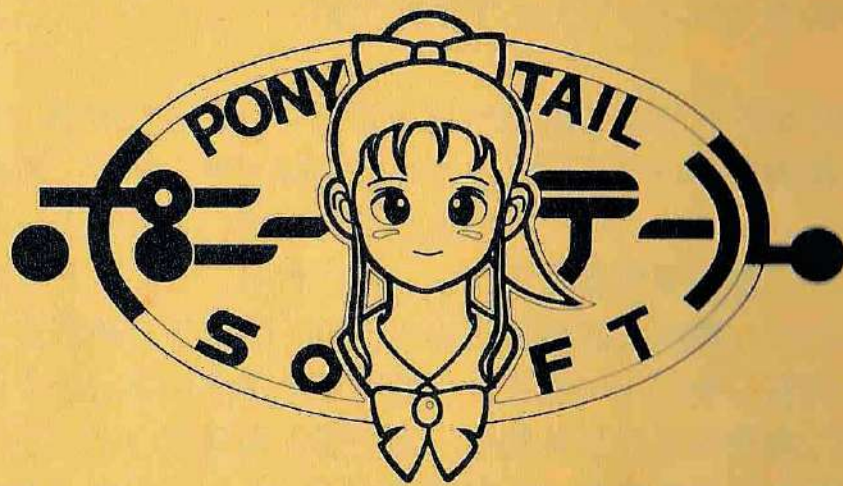
〒591 大阪府堺市日置荘西町21-3 ヨシワビル3F

TEL (0722)85-2060

ポニーテール ソフト



当作品はフィクションです。登場する団体
マーク等は実在のものと全く関係ありません。



『雀ボークすずめ』起動に際してのご注意

ゲームを始めるにあたって、下記の注意事項をよくお読みの上起動して下さい。

①内蔵フロッピーディスクから起動させる場合

MSXにフロッピーディスクNO.1を差込み【CTRL】キーを押しながら、電源を投入するか、もしくはリセットボタンを押して起動して下さい。

②拡張フロッピードライブ、または増設フロッピードライブから起動させる場合

MSXの拡張、または増設フロッピードライブにフロッピーディスクNO.1を差込み【CTRL】キーを押しながら電源を投入するか、もしくはリセットボタンを押して下さい。

次に以下の指示に従って操作して下さい。

【内蔵プログラムが起動しメニューが出るMSX】

BASICが起動するように指定し、すばやく【CTRL】キーを押し続けて下さい。

【内蔵プログラムが起動しないMSX】

画面に絵か文字が表示されるまで【CTRL】キーを押し続けて下さい。

※【CTRL】キーを押し続ける時は、弊社のロゴマークが表されるまで押し続けて下さい。

※このゲームはJOYPADにも対応しています。
但し、連射ボタンはご使用にならないで下さい。