

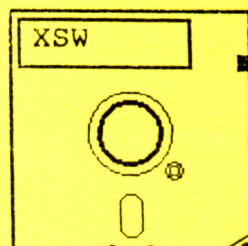
EMU EDITOR DE MÚSICAS

O MELHOR SOFTWARE PARA O SEU

MSX

XSW Publicações e
Planejamento de
Sistemas Ltda.

Exclusiva Cópia
de Partituras em
Impressoras Epson





SUMARIO
■■■■■■■

1 - APRESENTAÇÃO	3
2 - INSTALANDO O EMU	4
3 - USANDO O PROGRAMA	7
4 - IMPRESSÃO DE PARTITURAS	13
5 - GARANTIA	15



APRESENTAÇÃO



O EMU é um programa Editor de Músicas que permite a introdução de notas diretamente em três pautas (uma para cada voz do micro) usando notação musical tradicional. Após introduzir as notas nas partituras, pode-se armazená-las em disquete ou fita cassete.

A a versão do EMU adaptada pela XSW permite (com exclusividade!) obter cópias impressas das partituras que estiverem na tela.

Obviamente, para usar todos os recursos do software é necessário algum conhecimento prévio de teoria musical. Para aqueles que querem se introduzir no mundo da música sugerimos a leitura do livro "OUVINTE CONSCIENTE - Arte Musical" da Editora do Brasil S/A. Nesse livro, o autor (Sérgio R. S. Corrêa) apresenta os conceitos básicos da moderna teoria musical. Para estudantes de física ou ciências afins e para quem quiser se aprofundar mais nas raízes da teoria musical sugerimos a leitura do volume "ONDAS (Som e Luz)" do CURSO DE FÍSICA co-editado pelas Editoras Edgard Blücher e Universidade de São Paulo e que tem como autores Ferenç, Lemon e Stephenson.

O programa EMU é um software "MAC LIKE", isto é, funciona através de menús gráficos, o que torna seu uso bastante simples.

Mesmo o usuário que não conhece nada de música pode facilmente transcrever partituras para o EMU.

Além dos recursos normais disponíveis na notação musical, o EMU dispõe de comandos para seleção do timbre do som e do volume da execução. Para usar esses recursos é conveniente conhecer o comando PLAY do BASIC MSX e os sub-comandos S (que define a forma do envelope usado) e M (que define o período do envelope). Algum conhecimento do comando SOUND é recomendável, apesar de não ser essencial. Esses assuntos podem ser encontrados nos manuais das máquinas ou no livro "APROFUNDANDO-SE NO MSX" da Editora ALEPH.



INSTALANDO O EMU

Para usar o EMU é necessário que o seu sistema esteja corretamente instalado com apenas UM DRIVE físico conectado a ele!

Se assim for, basta seguir passo a passo as instruções abaixo:

♪ Se o equipamento estiver ligado, desligue-o;

♪ Ligue o vídeo e o drive;

♪ Se estiver conectada, ligue a impressora;

♪ Introduza o disquete da XSW no drive SEM ABAIXAR A TRAVA;

♪ Pressione a tecla CONTROL (lado esquerdo do teclado) e, mantendo-a pressionada, ligue o micro;

♪ Sem soltar a tecla CONTROL, espere a luz indicadora do drive ficar acesa e abaixe a trava;

♪ Aguarde até que a tela apresente a imagem mostrada na figura 2.1 e solte a tecla CONTROL.

FIGURA 2.1 - Primeira tela do EMU.



Procedendo como descrito acima não deve ocorrer nenhum problema para carregar o EMU e você deverá ouvir (pelo alto-falante interno ou da TV) a música "TURKEY IN THE STRAW". Para abreviá-la, basta pressionar a barra de espaços.

Após terminar a execução dessa música será apresentada uma segunda tela. Quando a mensagem "PRESSIONE RETURN" surgir na tela, aperte essa tecla e aguarde.

O EMU estará pronto para ser usado e entrará automaticamente em demonstração executando música "FUGA n^o II de BACH". Para abreviá-la, basta pressionar a barra de espaços.

Após a execução da FUGA II de BACH a tela deverá ficar como mostra a figura 2.2 .

FIGURA 2.2 - Tela de apresentação do EMU.



Editor de musica

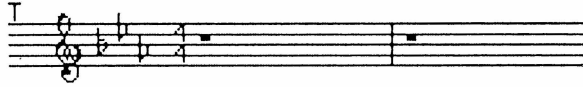
Para começar a usar o programa basta pressionar a barra de espaços. Se você quiser ouvir novamente a FUGA n^o II basta pressionar RETURN.

Pressionando a barra de espaços será apresentada a tela mostrada na figura 2.3 .

Caso algo tenha saído errado e você não tenha conseguido carregar o programa, comece tudo novamente.

Se mesmo assim o problema persistir (o que é bastante improvável), entre em contato conosco e faremos o que for possível para ajudá-lo! Leia o item GARANTIA no fim deste manual.

FIGURA 2.3 - Primeira tela de opções do EMU.




FILE LOAD V S M T

PLAY SAVE

PLAY VRFY D.C Fine D.S1 %1 t+1 +1 r1

ALL

NEW DEV

A:

```

#####
|
|  ATENÇÃO: Não desproteja o
|           disquete !!!
|
|     Não tente copiá-lo!
|
|   A XSW lhe fornecerá
|   gratuitamente outro
|   disco se for constata-
|   do qualquer defeito
|   de fabricação ...
|
|     DESDE QUE NÃO TENHA
|     SIDO TENTADA UMA CÓPIA
|     NÃO AUTORIZADA.
|
#####
  
```



```
XXXXX
X   X
X 3  X
X   X
XXXXX
```

USANDO O PROGRAMA

```
XXXXXXXXXXXXXXXXXXXX
```

Após ter instalado o programa, quando a tela apresentar-se como mostra a figura 2.3, o EMU estará pronto para ser usado.

As telas de opções do programa estão sempre divididas em 3 (três) regiões distintas:

- 1 - O menu de OPÇÕES GERAIS (no canto inferior esquerdo da tela);
- 2 - O menu de NOTAÇÕES MUSICAIS e (na região inferior central e à direita da tela);
- 3 - A área de PARTITURAS, onde ocorre realmente a edição musical (região superior da tela).

A escolha de qualquer opção no EMU deve ser feita com as teclas de setas e com a barra de espaços.

As teclas de setas servem para mover um cursor pela tela, levando-o para a opção desejada e a barra de espaços aciona a função da opção selecionada. O cursor muda de formato de acordo com a região da tela em que ele está, isto é, assemelha-se um pouco a um "camaleão": quando está na área de OPÇÕES GERAIS ele tem o formato de uma seta e na área de NOTAÇÕES MUSICAIS ele assume a forma de uma das notações. Na área de PARTITURAS seu formato pode ser qualquer um. A tecla SHIFT faz com que o movimento do cursor seja acelerado.

Observar a forma do cursor é muito importante para poder usar corretamente o programa.

A tecla SELECT tem uma função especial no EMU. Ela permite a alteração do menu de OPÇÕES GERAIS e do menu de NOTAÇÕES MUSICAIS. Para alterar as opções de um desses dois menus basta que, estando o cursor na região correspondente, a tecla SELECT seja pressionada.

Existem 2 (dois) menus de OPÇÕES GERAIS e 6 (seis) menus de NOTAÇÕES MUSICAIS. Cada um desses menus são apresentados na figura 3.1 .

FIGURA 3.1 - Menus do EMU.

1º menu de OPÇÕES GERAIS

FILE LOAD
 PLAY SAVE
 PLAY VRFY
 ALL
 NEW DEV
 A:

2º menu de OPÇÕES GERAIS

<= =>
 PLAY INS
 OFF
 EDIT CH.1
 GOTO CH.2

1º menu de NOTAÇÕES MUSICAIS

V S M T

D.C Fine D.S 1 1 to 1 1 1

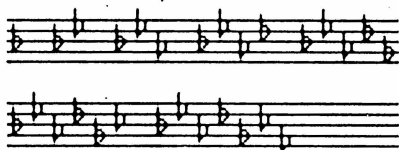
2º menu de NOTAÇÕES MUSICAIS

3º menu de NOTAÇÕES MUSICAIS

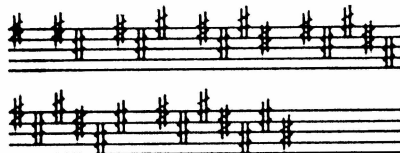
8 V a. - . mf f ff ffff

8 V a. 1 V a. mp p pp ppp pppp

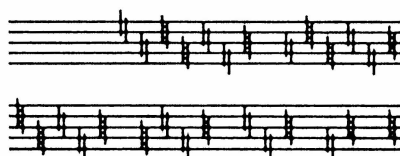
40 menu de NOTAÇÕES MUSICAIS



50 menu de NOTAÇÕES MUSICAIS



60 menu de NOTAÇÕES MUSICAIS



Vamos inicialmente analisar cada uma das funções do menu de OPÇÕES GERAIS.

OPÇÕES DO PRIMEIRO MENU



FILE



Esta opção permite observar na tela o nome de todos os arquivos de músicas presentes no drive. Para retornar ao menu deve-se digitar qualquer tecla.

LOAD

■■■■

Esta opção permite carregar arquivos de músicas gravados em disquete ou em fita cassete (dependendo do dispositivo DSP).

PLAY

■■■■

Esta opção executa a música presente na memória do EMU através do alto-falante interno (EXPERT) ou da TV. A música pode ter até três vozes e cada uma será executada através de um dos três canais de som do MSX. Pode-se selecionar os canais para a execução com a opção PLAY ALL (veja adiante).

SAVE

■■■■

Esta opção permite gravar arquivos de músicas em disquete ou em fita cassete.

PLAY ALL

■■■■■■■■

Esta opção permite selecionar os canais (1 e/ou 2 e/ou 3) de som do MSX que serão executados quando a opção PLAY for selecionada.

VERFY

■■■■

Esta opção permite verificar gravações de arquivos em fita.

NEW

■■■

Esta opção permite apagar as partituras da memória do micro. Ao ser escolhida, o EMU pede a confirmação da opção. Deve-se então pressionar S (para confirmar) ou N (para desconsiderar opção).

DEV

■■■

Esta opção permite a escolha do dispositivo (drive ou cassete) em uso, isto é, o dispositivo em que serão feitas as leituras e gravações.

DUAS PRIMEIRAS LINHAS DO TECLADO

As teclas das duas primeiras linhas do teclado (1,2,3,...etc e Q,W,E,R,T,...etc) correspondem a algumas opções do menu de NOTAÇÕES MUSICAIS, com ou sem SHIFT pressionada. Por exemplo, assim que o EMU é instalado, a tecla da letra "Q" corresponde à pausa semibreve.

TECLAS DE FUNÇÕES

As teclas de funções contém algumas opções do menu de OPÇÕES GERAIS e outras que lhes são peculiares.

[F4] - Esta tecla com que a tela apresente o final da partituras.

[F5] - Esta faz com que a tela apresente o início das partituras.

[F6] - Esta tecla executa a função PLAY, isto é, executa a música escrita nas partituras.

[F7] - Esta tecla executa a função LOAD.

[F8] - Esta tecla executa a função SAVE.

[F9] - Esta tecla faz com que a partitura mostrada na parte superior da tela seja trocada pela da voz ausente.

[F10] - Esta tecla faz com que a partitura mostrada na parte central da tela seja trocada pela da voz ausente.

DELETE - Esta tecla deleta a notação inserida na partitura à direita do cursor.

INSERT - Esta tecla aciona o modo inserção.

XXXXX
X 4 X
XXXXX

IMPRESSÃO DE PARTITURAS XXXXXXXXXXXXXXXXXXXXXXXXXXXX

O EMU é um programa de origem japonesa e feito inicialmente para cartuchos. A versão original não tinha nenhuma preocupação com o envio de cópias da partitura para a impressora, limitando o armazenamento das partituras em disquetes ou fitas cassete.

A versão da XSW para disquetes foi implementada com exclusividade para poder enviar cópias gráficas das partituras e dos menus para qualquer impressora que entre em modo gráfico segundo o padrão EPSON (a maioria das impressoras gráficas nacionais).

O uso de cópias gráficas é essencial, pois as partituras são formadas por caracteres gráficos redefinidos pelo EMU. Obviamente impressoras não gráficas não servirão para a produção de cópias.

A cópia gráfica implementada no EMU da XSW gera uma figura impressa idêntica à tela visualizada ou até mais completa que ela: em algumas situações o EMU apaga alguns sprites da tela devido à presença de mais de 4 deles numa mesma linha enquanto que na cópia todos os 5 sprites aparecem por inteiro.

A cópia NÃO é da partitura inteira, mas apenas da parte mostrada na tela. Portanto, para imprimir uma partitura por inteiro será necessário fazer várias cópias dos vários trechos e depois emendá-las.

Para acionar a rotina de cópia basta pressionar simultaneamente as teclas:

LGRA e RGRA (no EXPERT) ou

GRAPH e CODE (no HOTBIT)

Para interromper a cópia, basta pressionar a tecla STOP.

Devido ao fato de o EMU estar rodando em memória RAM, podem ocorrer redefinições involuntárias de caracteres e as partituras podem ficar manchadas (veja a figura 4.1). Quando isso ocorrer, basta selecionar e executar a opção FILE do menu de OPÇÕES GERAIS. Com isso, os caracteres usados pelo EMU serão redefinidos para o formato normal.

FIGURA 4.1 - Redefinições nocivas.



XXXXXX
X X
X 5 X
X X
XXXXXX

GARANTIA

Todos os disquetes gravados pela XSW são totalmente garantidos quanto a qualidade da gravação e do próprio disquete pelo período de 180 dias a partir da data da aquisição.

O software, entretanto, É GARANTIDO POR TEMPO INDETERMINADO! A qualquer momento, caso seu disquete seja danificado, mesmo que o dano seja de sua responsabilidade, a XSW fornecerá outra cópia, cobrando por ela apenas o valor do disquete, a gravação e, eventualmente, as despesas de remessa. O SOFTWARE NÃO SERÁ COBRADO!

Antes de ser liberado para comercialização, cada disquete é testado individualmente.

Mesmo com esses cuidados, não somos infalíveis, de modo que se você não conseguir o resultado esperado, basta nos remeter seu disquete e, se for constatada nossa falha, lhe remeteremos outro, correndo todas as despesas por nossa conta.

A garantia só será válida se o CUPOM DE GARANTIA nos for remetido devidamente preenchido dentro de, no máximo, 30 dias após a aquisição do produto. Disquetes adquiridos diretamente da XSW, pelo correio ou não, são automaticamente garantidos.

A garantia NÃO será válida se o dano ao disquete tiver sido causado pela tentativa de uma cópia não autorizada ou devido a falta de cuidados mínimos com o disquete! Nesses casos, apenas o software será garantido. As despesas com o disquete, gravação e remessa ficarão por conta do usuário.

Para receber mais informações sobre nossos softwares e receber gratuitamente nosso boletim informativo com dicas sobre o disk drive, escreva-nos enviando seu nome e endereço e o equipamento que você possui. Envie-nos também suas críticas e sugestões.

Caso você tenha algum programa e queira comercializá-lo através da XSW, envie-nos sua proposta!

Todos os direitos de reprodução são estritamente reservados à

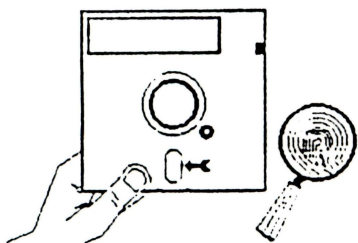
XSW Publicações e
Planejamento de
Sistemas Ltda.
Caixa Postal: 13084
02398 São Paulo SP
Fone: (011) 299 1855

A XSW é uma empresa de acessoria em informática e não possui loja própria para a comercialização de seus softwares. Eles são distribuídos com exclusividade por revendedores autorizados.

Se você está encontrando dificuldades para encontrar nossos produtos na sua localidade, escreva-nos. Teremos prazer em atendê-lo.

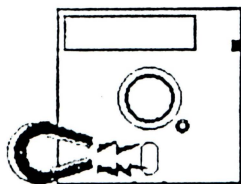
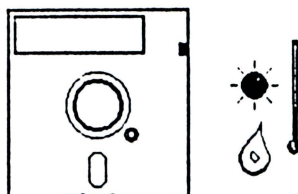
Você pode adquirir um disco com mais de 50 arquivos do EMU pré-gravados. Ele já está no mercado há bastante tempo e é comercializado pela Paulisoft. Procure-o em seu revendedor.

Este texto foi produzido com o editor de textos MSX WRITE e impresso com o software "Fontes Alternativas Para Olivia" da XSW. As figuras foram impressas através da exclusiva rotina de cópia da XSW, inserida no próprio EMU.



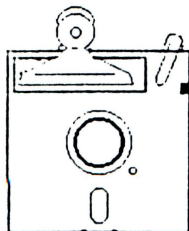
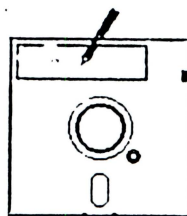
Não toque as regiões descobertas !

Evite calor e umidade em excesso !



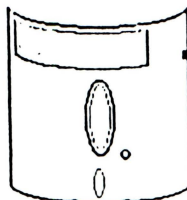
Mantenha distante de campos magnéticos !

Não escreva na etiqueta com pontas duras !



Não pressione !

Não dobre ou amasse !



E M U

Editor de M
para micro

SELADO PARA A SUA GARANTIA

© 1984 EDITORA EMBRA S.A. - SÃO PAULO - SP

